

Mac OS X Leopard

설치하기

—삼성 Sens P30 노트북을

중심으로

Progress

2010년 6월 1일

이 글은 삼성 Sens P30 노트북에서 Mac OS X Leopard를 설치하는 과정을 적은 것입니다. 컴퓨터에 꽂혀 있는 하드디스크는 하나이고 이를 적당하게 나누어 첫 번째 파티션에 주 운영체제로 Windows XP SP3가 설치되었다고 가정하고, 나머지 파티션에 Mac OS X을 설치하려는 것입니다. 처음 시도하시는 분께 조금이나마 도움이 된다면 이 문서의 소임은 다한 것입니다.

설치 과정에서 www.x86osx.com의 설치 팁과 관련 게시물의 도움을 많이 받았습니다. 감사합니다. 또한 같은 기종의 노트북에 먼저 Mac OS X을 설치하여 사용하고 있던 이형민 님의 도움을 아주 크게 받았습니다. 따로 감사의 말씀을 전합니다.



차례

제 1 장	들어가며	7
	자신의 컴퓨터 사양을 알아두기	7
	CPU, 메인보드 칩셋과 그	
	래픽 카드	8
	LAN 카드	10
	PS/2 마우스와 USB 마우스	11
	어떤 맥 배포판을 설치할 것인가	12
제 2 장	설치하기	14
	파티션 설정	14
	맥 설치 이미지 풀어넣기	19

CMOS 설정	20
진짜 설치하기	21
Mac 설치할 파티션 포맷하기	22
가장 중요한 부분: 사용자화	23
주요 파일 설치 후에 재부팅 . .	24
마무리 설치	24
제3장 설치 후 해줘야 할 것	37
PCMCIA 설정	38
메뉴와 도움말 등의 한글화 . .	39
Ethernet RTL8139 LAN 카드 설 정	39
디스크 권한 복구	42
USB 인식 문제	43
제4장 Mac OS X 10.5.8 콤보 업데이트 방법	44
업데이트 준비물	45

업데이트 설치순서	47
사용자화 옵션 설명	48
업데이트 후 해줘야할 것	52
PCMCIA 설정	54
사운드카드 설정	54
dmg 패닉	55
권한 복구	56
제 5 장 MacTeX 2009와 k_o.TeX 설치	58
제 6 장 에필로그	62

들어가며

자신의 컴퓨터 사양을 알아두기

자신이 사용하는 컴퓨터의 메인보드 칩셋 이름과 CPU 타입을 잘 알아두어야 합니다. 그래픽 카드와 LAN 카드, 그밖에 부팅과 동시에 작동하는 이른바 'Plug & Play' 기기에는 무엇이 있는지도 알아놔야 합니다.

CPU, 메인보드 칩셋과 그래픽 카드

CPU 특성을 알아내는 데 CPU-Z이라는 유틸리티가 많이 쓰입니다.¹⁾ CPU-Z를 실행하면 그림 1.1과 같은 화면이 나타납니다. 글쓴이가 가지고 있는 Sens P30의 경우 Intel Pentium M 프로세서이고 MMX와 SSE1, SSE2까지 지원하는군요. CPU 프로세서가 Intel이냐 AMD냐에 따라 설치할 맥 배포판이 달라지는 것 같습니다. 글쓴이는 'Intel' 프로세서에 'SSE2'까지 지원하는 것 정도만 체크하였습니다. 아울러 메인보드 칩셋 이름과 그래픽 카드의 이름도 알아둡니다. (그림 1.2, 1.3)

1) <http://www.cpuid.com/>

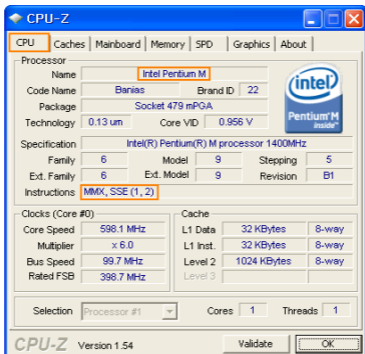


그림 1.1 Sens P30의 CPU 스펙

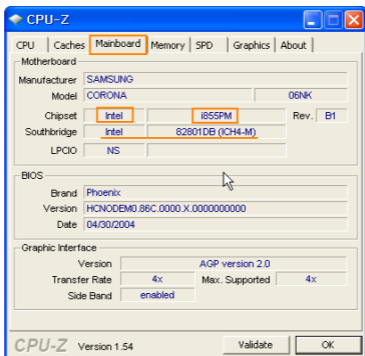


그림 1.2 Sens P30의 메인보드 칩셋

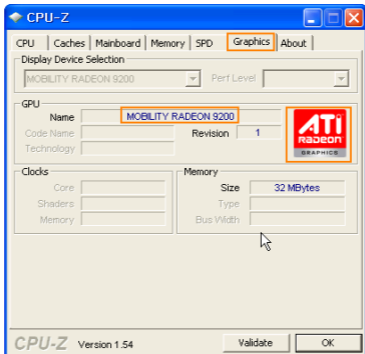


그림 1.3 Sens P30의 그래픽 카드

LAN 카드

글쓴이의 Sens P30에 있는 내장 LAN 기종은 Realtek RTL8139 Family PCI Fast Ethernet NIC 입니다. 윈도우의 [장치관리자]에서 '네트워크 어댑터'를 보시면 자세히 알 수 있습니다. Realtek RTL8139 LAN 카드는 Mac을 설치한 뒤에 가장 잡기 쉬운 LAN 카드의 하나라고 합니다. 그러나

뒤에 설명하겠지만 저의 경우 이 LAN 카드 드라이버²⁾를 잡기 위해 수 차례의 시행착오를 겪어야 했습니다.

PS/2 마우스와 USB 마우스

설치를 위해 마우스와 키보드가 어떤 형태로 연결되어 있는지 살펴보는 것도 중요하다고 합니다. PS/2냐 아니면 USB냐. 둘중 하나만 활성화를 하는 것이 좋다고 하더군요. 글쓰이의 경우 CMOS를 살펴보니 키보드에 대한 설정은 없고 “PS/2 Mouse”를 활성화 또는 비활성화할 수 있도록 되어 있길래 비활성화 (Disabled)를 택했습니다. 그

2) Mac에선 이러한 ‘드라이버’라는 말 대신 kext(켁스트), 즉 kernel extension이라 하더군요. 근본적인 차이는 있지만 윈도우에서 사용되는 각종 하드웨어의 드라이버의 개념과 비슷하다고 생각하셔도 무방하실 것 같습니다. kext에 관한 설명은 [이곳](#)을 참조하십시오.

리고 USB 마우스를 하나 주워서 연결하였습니다.

어떤 맥 배포판을 설치할 것인가

이 부분이 중요합니다. Mac OS X (텐)은 버전에 따라 10.4는 Tiger (타이거), 10.5는 Leopard (레퍼드), 10.6은 Snow Leopard (스노우 레퍼드)라는 별칭을 갖고 있습니다. 또한 웹에서 소개되는 소위 ‘해킨’ 배포판도 여러 가지가 있습니다. 발음하기조차 힘든 iDeneb, iATKOS, Myzar, Kalyway 등으로부터 Retail 이미지와 진짜 Mac 설치 DVD에 이르기까지...

맥 배포판을 정하는 데 관건은 “자신의 컴퓨터와 동일한 기종 또는 비슷한 사양의 컴퓨터에 맞춰 설치한 사례를 가능한 한 많이 수집하는 것”입니다. 글쓴이의 경우 초반에 감사의 뜻을 전했던 이형민 님이 게시판 곳곳에 Sens P30와 관련한 여러

멘트를 남겨놓았기에 처음부터 **Kalyway 10.5.2**를 택하고 다른 배포판은 거들떠보지도 않았습니
다. 자신의 노트북에 맥을 설치한 경험을 한번이라
도 쌓고 난 뒤에 다른 배포판—주로 업데이트된
맥 OS 버전—에 눈길을 줘도 늦지 않다고 생각합
니다.

설치하기

파티션 설정

글쓴이의 노트북은 40기가바이트짜리 하드디스크 하나가 달려있습니다. 외장하드도 1테라바이트짜리가 나오는 판국에 정말 격세지감입니다. 한편 DVD-R이 달려 있지 않기 때문에 Kalyway 이미지를 DVD로 구워 설치하는 것은 생각하지도 않

있습니다. 또한 게시판을 들여다보니 DVD를 가능한 한 낮은 배속으로 구워라 하는 권고사항을 심심찮게 볼 수 있었습니다. 다 구웠을 경우 이게 제대로 만들어진 DVD인지를 검증하는 것도 만만치 않은 일일 것이라 생각되었습니다.

따라서 ①USB 메모리 스틱에 설치 이미지를 풀어넣거나 ②하드디스크에 별도의 파티션을 설정하여 설치 이미지를 담아놓고 설치할 계획을 세웠습니다. 이를 중심으로 게시판을 검색해나가기 시작했고 얼마 지나지 않아 Sens P30의 CMOS를 살펴본 결과, 부팅 우선순위(priority)에 USB가 별도의 removable disk로 잡히지 않고 하드디스크와 대등한 순위로 잡힌다는 것을 알았습니다. 따라서 ①번은 포기입니다.

②번을 택할 수 밖에 없었습니다. 가뜰이나 여유가 없는 하드디스크를 삼등분해야겠더군요. 말씀드린대로 진짜 Mac OS X이 설치될 파티션 말

고도 맥 설치 이미지를 풀어넣을 파티션이 필요한 셈이니까요.

자신이 고민하는 일을 해결하기 위해 웹에서 비슷한 사례를 찾아보면 이미 열 명 이상이 같은 문제에 대해 고민하고 솔루션까지 만들어놓았다더라는 얘기가 있습니다. <http://x86osx.textcube.com/148>라는 링크를 살펴보니 저 같은 사람을 위해 **Leopard HD installer helper Ver0.3**이라는 간단한 유틸리티와 사용방법이 적혀있더군요. 게다가 Kalyway 10.5.2 배포판도 가능하다는 글구가 적혀있지 않겠습니까? 이대로 하면 시행착오를 조금 더 줄일 수 있겠군요. 이 웹 페이지를 참조하여 하드디스크를 표 2.1과 같이 나눴습니다. 편의상 A, B, C 파티션을 표 2.1에 적힌대로 지칭하겠습니다.

파티션을 손쉽게 관리하기 위하여 **Acronis Disk Director Suite**라는 유틸리티를 사용하였습니다.

표 2.1 하드디스크 파티션 설정

파티션	Windows (A)	맥 설치 이미지 를 풀 어놓을 곳 (B)	Mac (C)
용량	11.7G	7.5G	18.0G
주/논리	primary	primary	primary
타입	NTFS	FAT32	AF

일단 직관적으로 어떻게 나뉘었는지 보여드립니다.
그림 2.1을 참조하십시오.

파티션을 나눌 때 주의해야할 사항은 다음과 같습니다.

A 파티션 이미 윈도우 XP가 NTFS 타입으로 포맷된 파티션에 설치되어 있습니다.

B 파티션 맥 설치 이미지를 풀어놓을 파티션입니다. FAT32 타입으로 설정하고 드라이브 문자 (letter) 를 주어야합니다. 즉 C 드라이브다, D 드라이브다 할 때 그 알파벳 문자말입니다. 포맷은 하지 않아도 됩니다. 드라이브 문자를 부여하지 않으면 나중에 Leopard HD installer helper Ver0.3 에서 버튼이 맥 설치 이미지를 풀어놓을 드라이브 지정 버튼이 활성화되지 않을 수 있습니다. 그리고 주 파티션 (primary) 으로 설정합니다. 논리 파티션 (logical) 이 아닙니다! (그림 2.2)

C 파티션 이 파티션은 실제로 Mac이 설치될 곳입니다. AF 타입으로 설정해야합니다. Acronis Disk Director Suite에서 AF라고 나오지 않고 0AFh ShagOS Swap으로 표시됩니다. 드라이브 문자는 주지 않아도 됩니다. 이 파티션도 주 파티션 (primary) 으로 설정합니다. 논리 파티션

(logical) 이 아닙니다! (그림 2.3)

맥 설치 이미지 풀어내기

이제 거의 다 되었습니다. Leopard HD installer helper Ver0.3를 다운로드하여 아무 폴더에 압축을 풀어놓습니다. 압축을 푼 파일들을 보면 `ddmac.exe`라는 실행파일이 있는데 이 유틸리티가 Mac 설치 이미지를 B 파티션에 풀어넣을 것입니다. 그리고 윈도우에 빈 폴더를 하나 만들어놓고 거기에 Kalyway 10.5.2의 iso 이미지 파일을 넣어놓습니다.¹⁾
(그림 2.4)

이제 `ddmac.exe`를 실행하면 그림 2.5와 같은 화면이 뜨는데 중국어로 되어 있어 읽기가 힘들군

1) iso 파일 하나만 넣고 다른 파일이나 하위 폴더가 없어야 Leopard HD installer helper Ver0.3에서 인식이 잘 된다고 합니다.

요. 그러나 친절하게도 누군가가 이를 영어로 번역해놨습니다. 그림 2.5에서 iso 이미지 있는 곳을 찍어주고 Target Partition, 즉 B 파티션을 찍어준 다음 [Start] 버튼을 누릅니다. 글쓴이의 경우 약 10분 정도 걸리더군요.

CMOS 설정

이제 설치 이미지가 마련되었으니 설치에 들어갑니다. 그전에 **CMOS 설정**을 좀 해줘야합니다. 글쓴이의 경우 PS/2 Mouse와 Internal LAN을 사용하지 않도록 (Disabled) 설정해줬습니다. Sens P30의 경우 이 두 가지는 일사불란한 설치를 저해하는 요소인 것으로 보입니다. (그림 2.6)

진짜 설치하기

이제 부팅하면 그림 2.7과 같은 멀티부팅 화면이 뜨는데 여기서 두 번째 Kalyway 10.5.2.를 택하고 -v 옵션을 주어 설치합니다. 첫 번째 파티션은 이미 윈도우 XP가 설치된 파티션을 나타내고요.

그러면 그림 2.8처럼 깨알 같은 글씨가 나오고 어느 순간 화면이 얼어버리는 듯한 현상이 나옵니다. 매우 초조한 순간이죠.²⁾ 이놈의 노트북이 대체 일을 하고 있는 건가 아니면 얼어버린 것인가. 이형민 님이 개인적으로 조언해주신 바에 따르면 “멈춘 듯한 화면에서 엔터 쳤을 때 커서가 자꾸 내려간다면...” 잘 되고 있는 것이라 했습니다. 글씨가 덧붙이자면 커서는 엔터키를 쳤을 때 무작정 내려가는 게 아니고 어느 정도 지나면 진짜 노트

2) 문자 좀 써서 말하자면 一刻如三秋입니다.

북이 멈춰있습니다. 글쓴이의 경우 약 20여분이 지나고 그림 2.9와 같은 처음 설치 화면을 볼 수 있었습니다.

Mac 설치할 파티션 포맷하기

주 언어로 한국을 택하고 적당히 [다음] 버튼을 눌러 설치하다보면 Mac 설치할 파티션을 고르라고 나오는데 상단의 [유틸리티]-[디스크 유틸리티]를 누른 다음 [지우기] 탭을 클릭하고 아까 세 번째 (C) 파티션을 택해줍니다. 볼륨 포맷을 [Mac OS 확장 (저널링)]을 택하고 그리고 [지우기...]를 눌러줍니다. 이름은 Leopard라고 주었네요. 그러면 잠깐 사이에 포맷됩니다. (그림 2.10)

가장 중요한 부분: 사용자화

그림 2.11처럼 [사용자화] 부분이 나옵니다. 어떤 옵션에 대해 체크/언체크하는 부분이죠. 그냥 기본값으로 주어진 상태에서 [SSE_JAS1048 ACPI_AP]만 체크해줍니다. 이 부분이 가장 어려운데 여기서 옵션을 마구잡이로 휘둘렀다가는 영영 설치를 못할 뻔 했습니다. 어떤 옵션을 선택하거나 선택하지 않을지 정말 감이 잡히지 않더군요. 몇 차례의 시행착오 끝에 [SSE_JAS1048 ACPI_APCI] 옵션의 설명을 보니 “required for some old SSE2 and AMD CPUS”라고 적혀 있는 것을 보았습니다. 처음에 CPU-Z를 이용하여 글쓴이 노트북을 점검했을 때 CPU가 SSE2까지 지원한다는 것을 새삼 기억하고는, 다른 옵션 다 끄고 이것만 체크하니 설치가 되었습니다. 말이 좋아 ‘몇 차례’지 여러 옵션의 선택/비선택할 경우의 수를 하나하나 기

록해가며 꽤 많은 시행착오를 겪어 설치했습니다. 사용자의 컴퓨터 사양과 공합이 맞지 않은 채 첫 번째 설치가 되면, 마무리 설치하기 위해 재부팅했을 때 소위 '커널 패닉'이나 무한 재부팅을 겪게 됩니다.

주요 파일 설치 후에 재부팅

이제 주요 파일을 설치하는 절차가 모두 끝나면 재부팅해야 합니다. 그림 2.13과 같은 화면이 뜨는데 여기서 Mac이 설치된 세 번째 파티션을 택하고 -v 옵션을 주어 재부팅합니다. 여기서도 한 10분 정도 기다렸던 것 같습니다.

마무리 설치

한글 키보드를 선택하고 다음 과정에서 나오는 것을 잘 입력합니다. 관리자 계정과 패스워드를 입

력하는 창이 나오는데 꼭 입력하시고 패스워드도 잘 기억해두십시오. 이 화면을 찍어두질 못했습니다. 이 패스워드는 나중에 LAN이나 PC card 등을 제대로 잡기 위해 커널을 설치할 때 쓰입니다. (그림 2.14) 이제 그림 2.15와 같이 설치 후 Mac OS X의 첫 화면을 만납니다.

잠시 감격합니다.

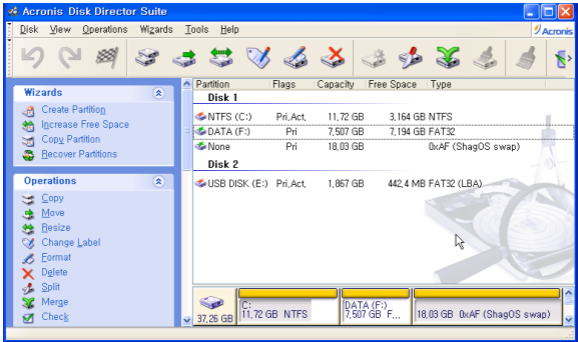


그림 2.1 Acronis Disk Director Suite로 파티션 나누기

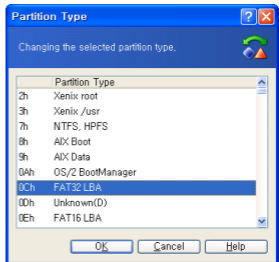
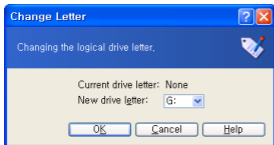


그림 2.2 두 번째 파티션 (B) 설정할 때 유의할 점

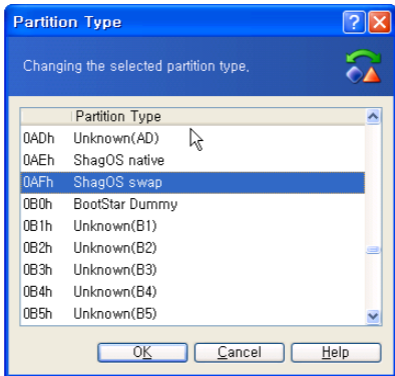


그림 2.3 세 번째 파티션 (C) 설정할 때 유의할 점

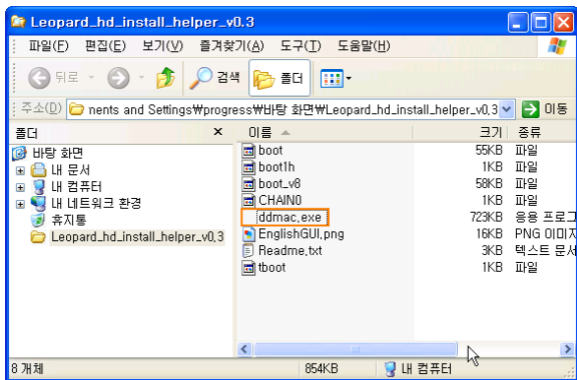


그림 2.4 Leopard HD installer helper Ver0.3 실행하기

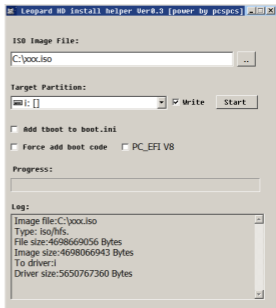
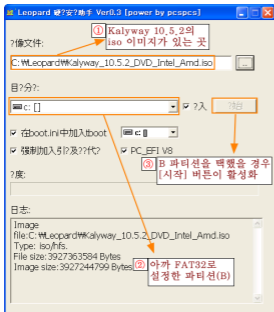


그림 2.5 Kalyway iso 이미지 파일 찍어주고 이 이미지 파일 풀어놓을 드라이브 선택하기

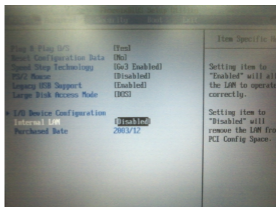
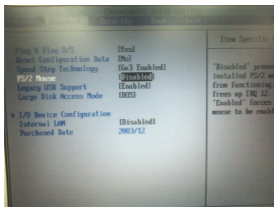


그림 2.6 CMOS 설정

```
Darwin/x86 boot v5.0.132
1823MB memory
VESA v2.0 32MB (ATI MOBILITY RADEON 9200)

Use ↑↓ keys to select the startup volume.
```

```
hd(0,1) Windows NTFS
hd(0,2) Kaluway 10.5.2 DVD Intel And
hd(0,3) Mac OS X
```

```
Press Enter to start up Darwin/x86 with no options, or you can:
Type -v and press Enter to start up with diagnostic messages
Type ? and press Enter to learn about advanced startup options
```

```
boot: ← -v 옵션을 꺾어서 실행합니다.
```

그림 2.7 첫 설치

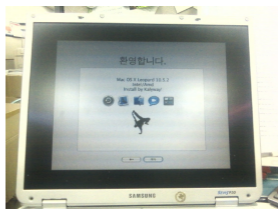


그림 2.9 20여분이 지나고 처음 설치 화면이 나오다!

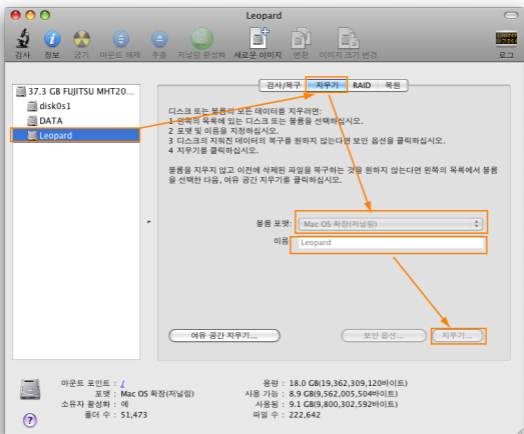


그림 2.10 설치 파티션 포맷(지우기)하기

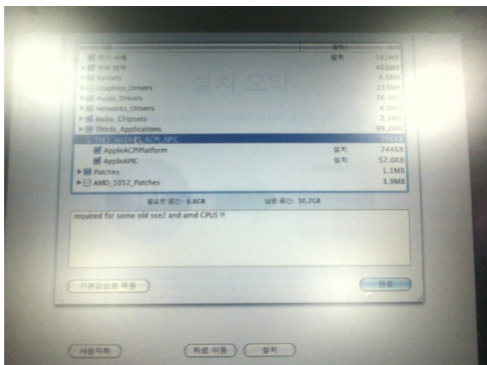


그림 2.11 사용자화에서 체크할 부분 :
[SSE_JAS1048 ACPI APCI]

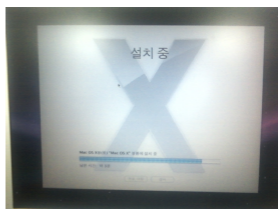
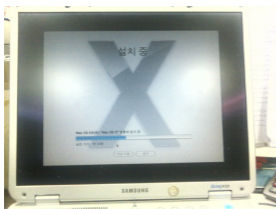


그림 2.12 설치 진행률 나타내는 그림

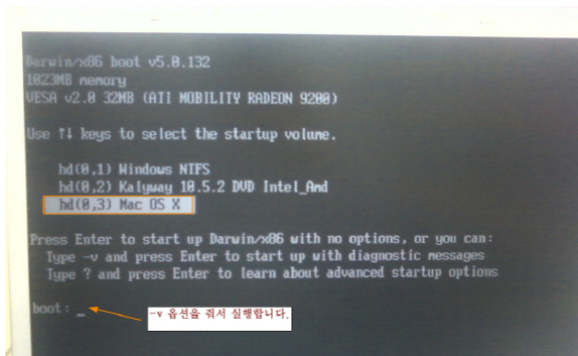


그림 2.13 설치 후 재부팅



그림 2.14 마무리 설치



그림 2.15 Mac OS X 설치 후 첫 화면

설치 후 해줘야 할 것

다음 순서대로 하면 부팅할 때 오래 걸리던 시간을 단축할 수 있습니다. 가급적 재부팅을 요구하지 않는 kext 순서대로 설치하는 것이지요.

PCMCIA 설정

PCMCIA 관련 kext가 설치되지 않으면 한번 부팅할 때 약 6~7분씩 걸립니다. 지겨운 일이지요. 부팅할 때 나오는 화면을 들여다보니 문제가 있긴 있더군요. Mac이 뭔가 열심히 관련 kext를 찾다가 지쳐 timing out... 같은 메시지를 토해내면서 부팅 시간을 오래 잡아먹습니다. 이형민 님의 조언에 따르면 이 문제는 PCMCIA kext를 잡아주면 된다고 합니다.

자료실에서 [Chun_Nan.PCMCIA.CardBus.Driver](#)를 내려받아 설치합니다.¹⁾ 설치하는 과정에서 관리자 패스워드를 물어봅니다. 이제 다시 로그아웃했다가 다시 로그인합니다. 로그인할 때는 사용자 패스워드를 요구합니다.

1) PCMCIA kext: <http://x86osx.com/bbs/view.php?id=pds&no=2180>

메뉴와 도움말 등의 한글화

그리고 메뉴가 아직 영어로 되어 있을 겁니다. 이것은 www.x86osx.com의 자료실에서 **Korean.pkg**를 내려받아 설치하고 재부팅하면 됩니다.²⁾ 한글화 패키지를 설치할 때도 아까 설정해둔 관리자 패스워드를 물어봅니다. 그리고 로그아웃했다가 다시 로그인합니다. 이제 한글 메뉴가 잘 보입니다.

Ethernet RTL8139 LAN 카드 설정

이제 LAN을 설정하기 위해 재부팅합니다. 재부팅은 1분 정도 걸려야 정상입니다. PCMCIA를 미리 설정해놨기 때문이죠. 재부팅하기 전에 CMOS 설

2) 한글화 언어팩: <http://x86osx.com/bbs/view.php?id=pds&no=1873>

정에서 죽여놔던 Internal LAN을 살려 (Enabled) 놓습니다. (그림 2.6 참조) 이제 그림 2.13의 부팅 화면에서 세 번째 디스크를 설정하고 -v 옵션을 주어 재부팅합니다.

현재 설치된 Kalyway 10.5.2에 있는 RTL8139 kext는 Sens P30와 잘 공합이 맞지 않습니다. 자료실에서 [RTL8139_1.2_for_intel_mac_osx10.4.8](#) 를 내려받아 설치하고 재부팅합니다.³⁾

재부팅된 다음 [시스템 환경설정(System Preferences)] 를 눌러 [네트워크(Network)] 를 클릭 합니다. 그리고 [이더넷] 을 선택하고 [구성]-[DHCP 사용] 을 택한 다음 [적용(Apply)] 을 누릅니다. (그림 3.1) 이것은 [시스템(System)]-[라이브러리(Library)]-[Extensions] 의 IONetworkingFam-

3) RTL8139용 LAN 카드 kext: <http://x86osx.com/bbs/view.php?id=pds&no=1304>

ily.kext를 교체해주는 것으로 알고 있습니다.⁴⁾

자, 이제 사파리를 띄워볼까요? (그림 3.2)

4) 웹 세상에 IONetworkingFamily.kext가 많이 있습니다만 Sens P30에 맞는 것은 이것뿐이었습니다. 만약 이게 사용자의 컴퓨터와 잘 맞지 않으면 [네트워크] 설정에서 [이더넷]-[구성]-[DHCP 사용]을 택한 다음 [적용 (Apply)]을 눌렀을 때 컴퓨터가 조용히 죽습니다.

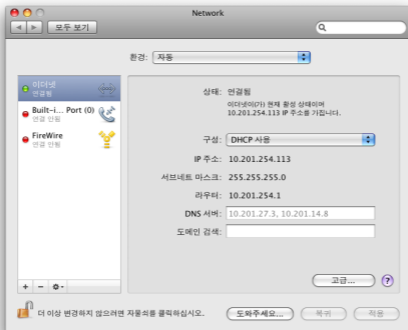


그림 3.1 Ethernet RTL8139 LAN 카드 설정

USB 인식 문제

USB 메모리시틱을 꽂은 채 부팅하면 추출/삽입을 모두 잘 인식하는데, 꽂지 않고 부팅하면 인식하지 못하는 문제가 있습니다. 게시판을 검색해보니 이는 mach_kernel의 버전과 system.kext의 버전이 일치하지 않는데서 비롯되며, 해결방법⁶⁾이 제시되어 있긴 합니다만 이 방법대로 해보아도 잘 되진 않았습시다.

이는 다음 장에서 설명할 10.5.8 콤보 업데이트를 적용해주면 해결됩니다. 잠시 기다리시지요.

6) USB 인식 문제 관련: <http://x86osx.com/bbs/view.php?id=osxtips&no=1184>

Mac OS X 10.5.8 콤보 업데이트 방법

이 장에서 설명할 부분은 [InsanelyMac](#)에 소개된 Mysticus C의 Mac OS X 콤보 업데이트 (Combo Update)에 관한 글을 토대로 현재 Kalyway 10.5.2 배포판이 설치된 Sens P30의 Mac 버전을 업데이

트하는 과정입니다. 해당 링크의 설명문에서 소개된 콤보 업데이트 최종 버전은 Mac OS X 10.5.5였으나 여기서는 10.5.8을 적용하여 설치해봅니다.

콤보 업데이트는 해당 버전보다 낮은 OS X 버전을 사용하고 있다면 중간 버전을 모두 반영하여 최종 업데이트를 시켜주는 것입니다. 쉽게 말하자면 사용자가 OS X 10.5.1을 쓰고 있었던 OS X 10.5.3을 쓰고 있었던 OS X 10.5.5를 쓰고 있던 사이에 10.5.8 콤보 업데이트를 사용하면 OS X 10.5.8로 업데이트해주는 것입니다.

업데이트 준비물

1. Pre Update (Prepare for Combo Update.pdmpkg) 와 Post Update patch (Post Combo Update Patches v1.2.0.mpkg) 를 다운로드

합니다.¹⁾

2. 애플 홈페이지에서 10.5.5 Combo Update (MacOSXUpdCombo10.5.8.dmg) 를 다운로드합니다.²⁾
3. 이 세 가지 파일을 desktop (바탕화면) 에 놓습니다. (그림 4.1)

(a) Prepare for Combo Update

(b) Official Apple 10.5.8 Combo Update

(c) Post Combo Update Patches

1) BIKE TOWN: <http://www.mystiquemac.com/> 현재 링크가 죽어있습니다. 그렇지만 구글링 등을 통해 얻을 수 있을 것입니다.

2) http://support.apple.com/downloads/Mac_OS_X_10_5_8_Combio_Update

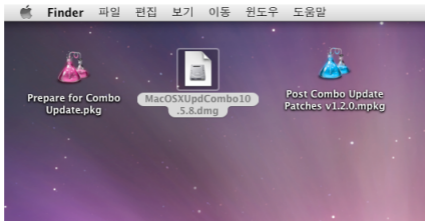


그림 4.1 업데이트에 필요한 세 가지 파일

업데이트 설치순서

1. 먼저 (a) Prepare for Combo Update를 설치하고 **재부팅하지 않습니다.**
2. 다음으로 (b) Apple 10.5.8 Combo Update를 설치하고 **재부팅하지 않습니다.** 15~20분 정도 시간이 걸립니다.
3. 마지막으로 이게 가장 중요한 (c) Post Combo Update Patches를 **사용자화 옵션에서 몇 가지를 체크**하여 설치하고 재부팅합니

다. 자세한 설명은 다음 절에서 합니다.

사용자화 옵션 설명

같은 말을 되풀이하여 설명합니다만, 10.5.8 버전의 콤보 업데이트를 설치 후에 재부팅하지 않고 (c) Post Combo Update Patches를 실행하여 패치된 드라이버를 설치해줘야합니다. 이때 [사용자화]에서 몇 가지를 의무적으로 실행해줘야합니다. 사용자화 옵션 설정은 Post Combo Update Patches를 실행했을 때 설치창의 하단에 보면 [사용자화] 버튼이 생깁니다.³⁾ (그림 4.2)

표 4.1과 그림 4.3은 글쓴이가 선택한 옵션입니다.

3) 무턱대고 [다음] 버튼을 누르지 말고 꼭 [사용자화] 버튼이 있는지 꼭 확인해야합니다. 이는 비단 이번 콤보 업데이트만 해당되는 게 아니라 다른 유틸리티나 어플리케이션을 설치할 때도 해당되는 사항입니다.

표 4.1 사용자화 옵션에서 선택한 것과 설명

항목	옵션	설명
KERNELS	9.2.0 ToH 9.4.0 StageXNU	잘 알려진 9.2.0 ToH Sleep kernel이며 대부분의 사용자들에게 안전합니다. 그러나 이보다 높은 9.4.0 커널을 추천합니다. 이는 9.2.0 ToH kernel보다 안전합니다. 커널 선택시 망설여진다면 이것을 선택하면 됩니다.
CHIPSETS	Just Restore	이 옵션을 택합니다.
VIDEO	...	그냥 넘어갑니다.
AUDIO	Just Restore	이 옵션을 택합니다.
NETWORK	Just Restore	이 옵션을 택합니다.
SYSTEM FUNCTIONS	SMBIOS USB 2.0 Controller Fix AppleACPI (Old) Additional Fixes PS2 Fixes	667MHz를 택합니다. PCGenUSBHCI - OLD를 택합니다. 여기에 체크합니다. 그냥 넘어갑니다. 그냥 넘어갑니다.
DSMOS FIX		선택되어 있는 게 기본값입니다. 사용자가 손댈 수 없습니다.

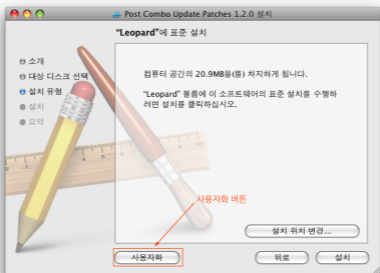


그림 4.2 [사용자화] 버튼은 바로 여기!

Sens P30를 사용하는 사람은 이 그림을 토대로 업데이트하면 잘 될 것입니다. 특히 [Video] 항목에 아무 것도 택하지 않은 것, 또한 [PS2 fixes]에 아무것도 택하지 않은 것이 눈여겨볼 대목입니다. 글쓴이가 Kalyway 10.5.2를 설치하면서 CMOS 설정에서 PS/2 Mouse를 ‘Disabled’로 택하고 그 이후 회복시키지 않았던 것을 기억하십시오. 현재 글쓴이는 PS/2 마우스가 아닌 USB 키보드를 사

Post Combo Update Patches 1.2.0 설치

"Leopard"에 사용자 설정 설치

패키지 이름	작업	크기
Kernel		52.4MB
<input type="checkbox"/> 9.2.0 ToH Sleep Kernel	건너뛰기	5.7MB
<input checked="" type="checkbox"/> 9.4.0 StageXNU Kernel	건너뛰기	5.8MB
<input type="checkbox"/> 9.5.0 Vanilla Kernel with Shutd...	건너뛰기	11.6MB
<input type="checkbox"/> 9.5.1 Vanilla	건너뛰기	11.6MB
Voodoo Magic Stuff		17.7MB
<input type="checkbox"/> 9.5.0 Beta 2c	건너뛰기	5.8MB
<input type="checkbox"/> 9.4.0 Beta1 XNU	건너뛰기	5.8MB
<input type="checkbox"/> 9.4.0 Beta1 XNU with Speedstep	건너뛰기	6.2MB
<input type="checkbox"/> 7.3MB		7.3MB
Chipset		2.2MB
<input type="checkbox"/> iChx AHCI-jmicronAHCI-PIIX (f...	건너뛰기	2.2MB
nForceATA Slashack Mods		636KB
<input type="checkbox"/> AppleVIAATA	건너뛰기	124KB
<input type="checkbox"/> jmicronATA	건너뛰기	120KB
<input type="checkbox"/> jmicronATA - debug	건너뛰기	120KB
<input type="checkbox"/> nForceATA	건너뛰기	136KB
<input type="checkbox"/> nForceATA - debug	건너뛰기	136KB
<input type="checkbox"/> VIA SB	건너뛰기	1.4MB
<input type="checkbox"/> iChx - jmicron PIIX (non ahci) (...)	건너뛰기	3.1MB
<input checked="" type="checkbox"/> Just Restore My Chipset Drivers	건너뛰기	12.0KB
Video		92.2MB
ATI		53.5MB
<input type="checkbox"/> ATI X1950 (7280 and 7288)	건너뛰기	53.5MB
Intel		5.4MB
GMA 900 Series (Fixed)		4.5MB
<input type="checkbox"/> GMA 900 (2582)	건너뛰기	1.5MB
<input type="checkbox"/> GMA 900 (2592)	건너뛰기	1.5MB
<input type="checkbox"/> 2792	건너뛰기	1.5MB
GMA 950 and X3100		872KB
<input type="checkbox"/> Laptop Version	건너뛰기	376KB
<input type="checkbox"/> Desktop Version 950	건너뛰기	216KB
<input type="checkbox"/> Desktop Version 3100	건너뛰기	280KB
NVIDIA		33.3MB
<input type="checkbox"/> NVkush	건너뛰기	80.0KB
<input type="checkbox"/> NVinject	건너뛰기	512KB
<input type="checkbox"/> GFX Strings	건너뛰기	68.0KB
<input type="checkbox"/> NVdarwin GFX Drivers	건너뛰기	32.7MB
Audio		30.9MB
<input type="checkbox"/> ALC - injector	건너뛰기	6.5MB
<input type="checkbox"/> HDA-Enabler	건너뛰기	22.1MB
<input type="checkbox"/> ADI 19888 Installer Application	건너뛰기	2.3MB
<input checked="" type="checkbox"/> Just Restore Audio	건너뛰기	12.0KB
Network		2.9MB
<input type="checkbox"/> Just Restore Network	건너뛰기	12.0KB
<input type="checkbox"/> Marvel Yukon - Yukon2	건너뛰기	2.8MB
<input type="checkbox"/> nForceLAN drivers by eno	건너뛰기	160KB
System Functions		932KB
SMBIOS		608KB
<input type="checkbox"/> 667 MHZ	건너뛰기	76.0KB
<input type="checkbox"/> 800 MHZ	건너뛰기	76.0KB
<input type="checkbox"/> 1066	건너뛰기	76.0KB
<input type="checkbox"/> 1333 MHZ	건너뛰기	76.0KB
<input type="checkbox"/> iMac	건너뛰기	76.0KB
<input type="checkbox"/> MacBook	건너뛰기	76.0KB
<input type="checkbox"/> MacPro	건너뛰기	76.0KB
<input type="checkbox"/> SMBIOS Resolver (for vanilla ...)	건너뛰기	76.0KB
<input checked="" type="checkbox"/> USB 2.0 CONTROLLER FIX		6.9MB
<input checked="" type="checkbox"/> PCGenUSBEHCI - OLD	건너뛰기	3.5MB
<input type="checkbox"/> AppleUSBECI - Latest	건너뛰기	3.3MB
<input checked="" type="checkbox"/> AppleACPI - AppleAPIC (iDId) fo	설치	932KB
<input type="checkbox"/> AppleACPI - AppleAPIC (New) f...	건너뛰기	784KB
Additional Fixes (requests)		2.4MB
<input type="checkbox"/> IOPlatformPluginFamily 3.0.0...	건너뛰기	2.4MB
PS2 Fixes		5.3MB
<input type="checkbox"/> Test 1	건너뛰기	2.6MB
<input type="checkbox"/> Test 2	건너뛰기	2.7MB
<input checked="" type="checkbox"/> DSDMOS Script Fix	설치	24.0KB

필요한 공간: 956KB 남은 공간: 10.2GB

표준 설치 뒤로 설치



그림 4.4 Mac OS X 10.5.8

용하고 있습니다.

이제 재부팅하여 Mac의 버전을 확인해봅니다.

(그림 4.4)

업데이트 후 해줘야할 것

재부팅한 다음 사용자의 하드 볼륨을 보면 **back-upkexts_prior_10_5_5combo**라는 폴더가 생

성되어 있고 여러 가지 kext 파일이 백업되어 있습니다. (그림 4.5) 이것은 다른 kext가 잘 작동하지 않을 때에 복구시키기 위한 파일이므로 함부로 지우지 마십시오. 이를 /System/Library/Extensions (이하 S/L/E) 에 대체해야할 일이 몇 가지 있습니다. 글쓴이의 경우 새로 잡아준 것은 다음과 같습니다.

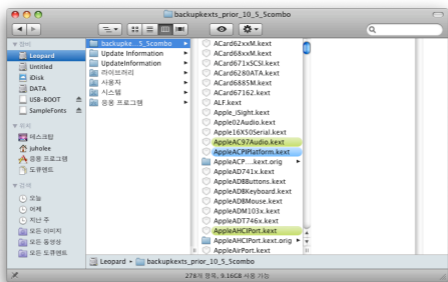


그림 4.5 예전 kext들이 백업된 backupexts_prior_10_5_5combo 폴더

PCMCIA 설정

PCMCIA kext를 다시 설치합니다. Kalyway 10.5.2를 설치하면서 이전에 자료실에서 받아두었던 `Chun_1`를 설치합니다. 이를 설치하지 않으면 재부팅할 때 또 시간이 오래 걸릴 것입니다.

사운드카드 설정

업데이트하고 나니 OS X 10.5.2 버전에서 잘 나오던 소리가 잡히지 않았습니니다. 위의 `backup-kexts_prior_10_5_5combo` 폴더에서 `AppleAC97A`를 복사하여 `S/L/E`에 복사합니다. (그림 4.6)

아니면 `S/L/E`에 있는 `AppleAC97Audio.kext`를 지우고 `AppleAC97Audio.kext.orig`의 이름을 `AppleAC97Audio.kext`로 바꾸어줍니다.

이렇게 파일을 대체 (또는 이름 변경) 한 후에 잘못된 kext가 설치되었다고 경고창이 뜰 수 있습니다.

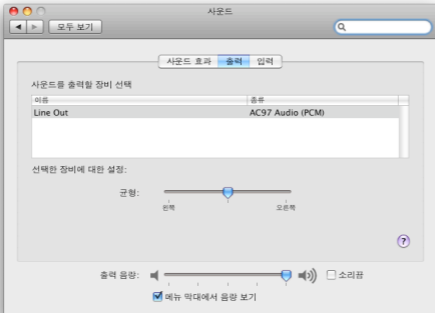


그림 4.6 사운드카드 설정 확인

다. 잠시만 기다리세요.

dmg 패닉

정확한 용어인지 모르겠으나 새로운 유틸리티 등을 설치하기 위하여 dmg 파일을 마운트하면 Mac이 멎는 현상입니다. 글쓴이의 경우 FireFox를 설치하려고 설치 파일을 다운로드 했더니 이런 현상

이 생겼습니다.

위의 backupkexts_prior_10_5_5combo 폴더에서 seatbelt.kext를 복사하여 S/L/E에 복사합니다. 이렇게 파일을 대체한 후에 잘못된 kext가 설치되었다고 경고창이 뜰 수 있습니다. 잠시만 기다리세요.

권한 복구

이제 [디스크 유틸리티]에서 [권한 복구]를 눌러 줍니다. 그리고 재부팅하여 앞서 다시 설치한 것들을 테스트해봅니다. 잘못된 kext가 설치되었다고 경고창이 뜨는 일이 없어야합니다.

- 재부팅 시간이 오래 걸리지 않나 살펴봅니다.
- 시스템 환경설정(System Preferences)에서 [사운드]를 선택하여 잘 되는지 테스트

해봅니다.

- 아무 dmg 파일을 마운트하여 잘 처리하는 지 살펴봅니다.

게다가 앞서 3절에서 설명했던 USB 인식 문제도 업데이트 후에 잘 해결되었습니다. 먼저 10.5.2 버전에서 USB 메모리 스틱을 꽂은 채 부팅해야 인식하던 것을 업데이트 후에는 굳이 그렇게 하지 않아도 잘 인식합니다. USB 삽입과 추출이 잘 되고 있습니다.

MacTeX 2009와 ko.TEX 설치

Mac에 TeX을 설치하기 위해서는 어떤 TeX 배포판을 사용할까요? 한글 TeX 사용자 그룹 (KTUG)에서 제공하는 FAQ 위키에 [MacOS에서설치하기](#)라는 페이지가 있습니다. 이대로만 하면 문제없습

니다. 여기서는 TeXLive 2009에 기반한 MacTeX을 권장하고 있습니다.

그러나 글쓴이는 이보다 용량이 가벼운 MacTeX Basic을 설치해봅니다.

1. MacTeX 홈페이지에서 BasicTeX.dmg를 다운로드하여 더블클릭합니다. 끝.
2. TeX을 잘 사용할 수 있도록 다른 추가 유틸리티나 폰트를 설치합니다. 같은 페이지에서 MacTeX-Additions를 다운로드하여 설치합니다. TeXworks나 TeXshop, Excaliber, XeTeX, ImageMagick, GhostScript 등이 들어있고, Latin Modern과 TeX Gyre 폰트가 들어있습니다. 끝.
3. ko.TeX을 설치합니다. 터미널을 열어 다음과 같이 입력합니다.

```
# sudo tlmgr update --all --self
```



그림 5.1 MacTeX Basic 2009와 관련 유틸리티 설치

```
# sudo tlmgr --repository=http://ft  
/2009 install col-  
lection-kotex  
끝입니다.
```

```
터미널 — kpsewhich — 80x24
juho-lee@mac-pro:~ juholee$ sudo tlmgr --repository=http://ftp.ktug.or.kr/KTUG/
texlive/2009 install collection-kotex
Password:
tlmgr: package repository http://ftp.ktug.or.kr/KTUG/texlive/2009
[1/9, ??:??/?:?] install: kotex [4211k]
[2/9, 04:51/05:03] install: kotex-base [45634k]
[3/9, 02:21/04:26] install: kotex-context [168k]
[4/9, 02:23/04:30] install: kotex-dev [1156k]
[5/9, 02:22/04:34] install: kotex-extra [54528k]
[6/9, 00:01/04:26] install: kotex-midkor [693k]
[7/9, 00:00/04:29] install: kotex-utils.universal-darwin [9k]
[8/9, 00:00/04:31] install: kotex-utils [49k]
[9/9, 00:00/04:33] install: collection-kotex [1k]
tlmgr: package log updated at /usr/local/texlive/2009/texmf-var/web2c/tlmgr.log
running ktexlsr ...
done running ktexlsr.
running updmap-sys --noinkmap --nohash --enable Map=kotex-midkor.map ...
done running updmap-sys --noinkmap --nohash --enable Map=kotex-midkor.map.
running updmap-sys --noinkmap --nohash --enable Map=kotex-base.map ...
done running updmap-sys --noinkmap --nohash --enable Map=kotex-base.map.
running updmap-sys --noinkmap --nohash --enable Map=kotex-extra.map ...
done running updmap-sys --noinkmap --nohash --enable Map=kotex-extra.map.
running updmap-sys ...
```

그림 5.2 ko₂TeX 설치

에필로그

이렇게 저렇게 고민한 끝에 그럭저럭 Mac OS X 레퍼드를 사용하게 되었습니다. www.x86osx.com 사이트에 남겨진 많은 설치 팁과 후기는 글쓴이로 하여금 인내를 갖고 설치하도록 독려하는 밑거름이 되었습니다. 또한 동일한 기종을 사용하고 계시던 이형민 님이 남겨놓은 여러 글과 댓글, 사적인

이메일을 통해 조언해주신 부분이 없었으면 아마 설치하지 못했을 겁니다. 다시한번 감사의 뜻을 전합니다.

끝으로 이 글은 TUG (The $\text{T}_{\text{E}}\text{X}$ Users Group)에서 제공하는 Mac $\text{T}_{\text{E}}\text{X}$ 2009 Basic과 한글 텍 사용자 모임 (KTUG; The Korean $\text{T}_{\text{E}}\text{X}$ Users Group)에서 제공하는 ko. $\text{T}_{\text{E}}\text{X}$ 을 설치하고 $\text{T}_{\text{E}}\text{X}$ works를 이용하여 편집한 다음 $\text{X}_{\text{Y}}\text{L}_{\text{A}}\text{T}_{\text{E}}\text{X}$ 으로 컴파일하였습니다.

문서 작성에 `xoblivoir` 클래스와 부수 패키지를 사용하였습니다.

한글 글꼴은 윤디자인의 -윤명조와 NAVER에서 제공하는 나눔고딕, 라틴 폰트는 Adobe에서 제공하는 Minion Pro와 Myriad Pro를 사용하였습니다.

물론 운영체제는 애플사의 Mac OS X 레퍼드이지요.

감사합니다.

