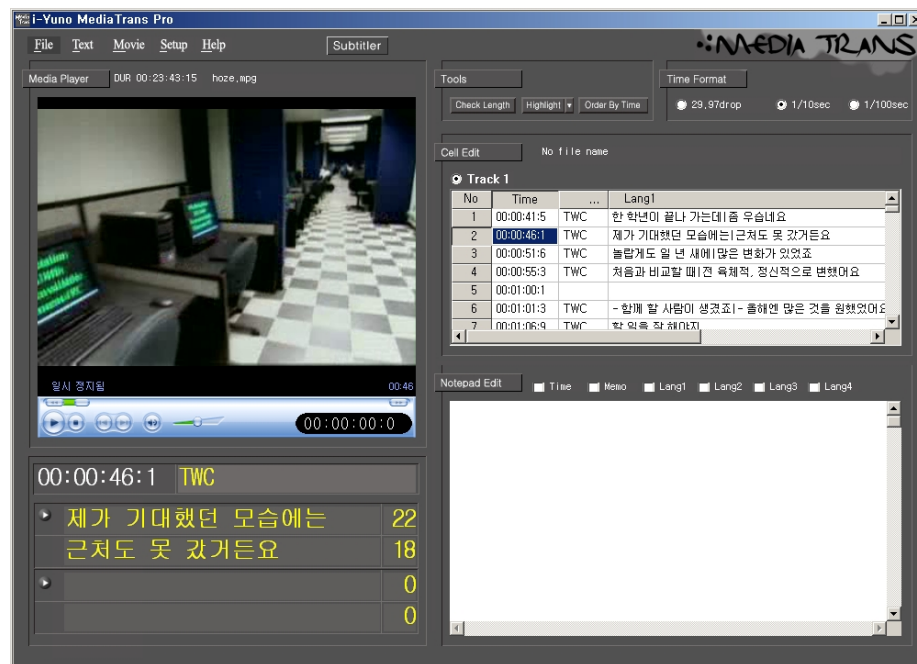




# 미디어 트랜스 사용 설명서



(주)아이유노글로벌



# 일러두기

이 문서는 (주)아이유노글로벌이 개발한 비선형 자막 편집 프로그램인 미디어 트랜스(MediaTrans<sup>®</sup>)에 대한 사용 설명서입니다.

## 저작권

본 설명서에 들어 있는 모든 내용은 저작권법에 의해 보호를 받습니다. 본 프로그램을 적절한 목적으로 사용하기 위해 복사하는 것 외에 아이유노글로벌의 서면 허가를 받지 않고 다른 용도로 사용하기 위해 본 설명서의 일부 또는 전부를 복사하는 것은 금지됩니다.

(주)아이유노글로벌





# 차례

일러두기	iii
차례	v
그림 목록	vii
표 목록	xi
제 1 장 소개	1
제 2 장 설치	3
제 3 장 번역자 작업	7
3.1 동영상 파일 열기 . . . . .	7
3.2 타임 코드 만들기 . . . . .	9
3.3 자막 만들기 . . . . .	13
3.3.1 자막 넣기 . . . . .	13
3.3.2 자막에 강조 넣기 . . . . .	15
3.3.3 글꼴 바꾸기 . . . . .	16
3.3.4 글자 수 검사하기 . . . . .	17
3.4 자막 파일로 저장하기 . . . . .	18
3.5 텍스트 파일로 저장하기 . . . . .	19
제 4 장 편집자 작업	21
4.1 개요 . . . . .	21
4.2 스타일 만들기 . . . . .	25

4.2.1	글꼴 . . . . .	26
4.2.2	정렬 . . . . .	27
4.2.3	상자 . . . . .	29
4.3	스트림 편집하기 . . . . .	31
4.3.1	스타일 적용하기 . . . . .	31
4.3.2	자막에 이미지 넣기 . . . . .	33
4.3.3	자막 시간 검사하기 . . . . .	34
4.4	자막 편집하기 . . . . .	36
4.5	설정하기 . . . . .	39
4.6	스틸 이미지 만들기 . . . . .	40
<b>부록 A</b>	<b>빠른 참조</b>	<b>43</b>
	<b>찾아보기</b>	<b>45</b>

## 그림 목록

1.1	타임 코드 . . . . .	2
1.2	영상과 자막의 일치 . . . . .	2
2.1	HASP 키락 . . . . .	3
2.2	설치 시디의 폴더 구성 . . . . .	4
2.3	닷넷 프레임웍스 설치 시작 화면 . . . . .	4
2.4	닷넷 프레임웍스 설치 완료 화면 . . . . .	5
2.5	HASP 드라이버 설치 진행 화면 . . . . .	5
2.6	HASP 드라이버 설치 완료 화면 . . . . .	5
2.7	미디어 트랜스 설치 시작 화면 . . . . .	6
2.8	미디어 트랜스 설치 완료 화면 . . . . .	6
3.1	시작 화면 . . . . .	7
3.2	오리엔테이션 타임 입력 상자 . . . . .	8
3.3	시간 형식 . . . . .	8
3.4	셀 그룹 상자 . . . . .	9
3.5	단축 키 설정 대화 상자 . . . . .	10
3.6	타임 코드 추가 . . . . .	11
3.7	도구 그룹 상자 . . . . .	11
3.8	자막 그룹 상자 . . . . .	14
3.9	색 설정 대화 상자 . . . . .	16
3.10	자막 설정 대화 상자 . . . . .	16
3.11	글꼴 설정 대화 상자 . . . . .	16

3.12 파일 지정 대화 상자 . . . . .	18
3.13 텍스트 그룹 상자 . . . . .	19
3.14 텍스트 저장 대화 상자 . . . . .	19
4.1 편집자 프로그램 메뉴 모음 . . . . .	21
4.2 자막 창의 풀린 그룹 상자들 . . . . .	21
4.3 자막 창 . . . . .	22
4.4 스트림 그룹 상자 . . . . .	22
4.5 자막 그룹 상자 . . . . .	23
4.6 출력 그룹 상자 . . . . .	23
4.7 자막 그룹 상자만 표시될 때의 화면 . . . . .	23
4.8 메모 셀이 선택된 화면 . . . . .	24
4.9 도구 모음 대화 상자 . . . . .	25
4.10 스타일 편집 대화 상자 . . . . .	25
4.11 스타일 편집 대화 상자의 글꼴 탭 . . . . .	26
4.12 글자 외곽선 . . . . .	27
4.13 그라데이션 설정 대화 상자 . . . . .	27
4.14 스타일 편집 대화 상자의 정렬 탭 . . . . .	28
4.15 오른쪽 정렬 . . . . .	29
4.16 스타일 편집 대화 상자의 테두리 탭 . . . . .	29
4.17 바탕 상자 . . . . .	30
4.18 스트림 정보 대화 상자 . . . . .	31
4.19 자막 스타일 대화 상자 . . . . .	31
4.20 세로 스타일이 적용된 화면 . . . . .	32
4.21 자막 블록별 스타일 지정 . . . . .	32
4.22 이미지 바구니 대화 상자 . . . . .	33
4.23 이미지가 들어간 자막 . . . . .	33
4.24 자막 시간 . . . . .	35
4.25 일반 설정 대화 상자 . . . . .	35
4.26 경고 메시지 . . . . .	35

4.27 한 줄 자막 . . . . .	36
4.28 두 줄 자막 . . . . .	36
4.29 셀 정보 대화 상자 . . . . .	37
4.30 자막 위치를 바꾸기 전 . . . . .	37
4.31 자막 위치를 바꾼 후 . . . . .	37
4.32 자막 줄 블록 . . . . .	38
4.33 일반 설정 대화 상자 . . . . .	39
4.34 만들어진 스틸 이미지 파일 이름 . . . . .	40
4.35 스틸 이미지 출력 대화 상자 . . . . .	41
4.36 블록 이미지 출력 대화 상자 . . . . .	41



## 표 목 록

2.1	설치 사양 . . . . .	3
3.1	타임 코드 . . . . .	9





## 제 1 장

# 소개

미디어 트랜스는 비선형 편집(Non-linear Editing)을 위한 자막 처리 프로그램입니다. 미디어 트랜스의 특징은 다음과 같습니다.

1. NTSC, PAL, SECAM, HD 디스플레이 표준을 지원합니다.
2. 프리미어 프로, 파이널컷 프로, 리퀴드 크롬 등의 비선형 편집 프로그램을 지원하기 위해 자막 정보를 XML 파일로 만듭니다.
3. 유니코드(Unicode)를 지원합니다. 그래서 여러 가지 외국어를 동시에 입력할 수 있습니다.
4. 자막에 그림자 등의 다양한 효과를 줄 수 있습니다.
5. 자막에 스타일을 지정할 수 있습니다.
6. TGA, BMP, TIFF, PNG 포맷의 스틸 이미지를 추출할 수 있습니다.

두 종류의 미디어 트랜스 프로그램이 있습니다. 하나는 번역자 프로그램이고, 다른 하나는 편집자 프로그램입니다.

번역자는 번역자 프로그램을 이용하여 자막 처리를 위한 타임 코드를 만들고 거기에 맞추어 자막을 입력합니다. 타임 코드를 포함하는 자막 정보는 IMT라는 미디어 트랜스의 고유 파일 포맷으로 저장됩니다. 자막 입력 작업이 완료되면 번역자는 IMT 파일을 편집자에게 넘깁니다.

편집자는 편집자 프로그램을 이용하여 번역자가 만든 자막에 그림자 등의 다양한 효과를 넣습니다. 그리고 자막 하나하나를 TGA 등의 스틸 이미지 파일로 만듭니다. 더불어 비선형 편집 프로그램을 위해 스틸 이미지 파일들에 대한 정보를 담은 XML 파일을 만듭니다. 스타일이 더해진 자막은 IMTPRJ라는 미디어 트랜스의 또 다른 고유 파일 포맷으로 저장됩니다.



그림 1.1: 타임 코드

타임 코드에 대한 상세한 설명을 보려면 9 쪽 3.2 절을 참조하십시오.

편집자는 편집자 프로그램을 이용하여 자막에 다양한 효과를 넣고 비선형 편집 프로그램을 위한 TGA 등의 파일들을 만들어냅니다.

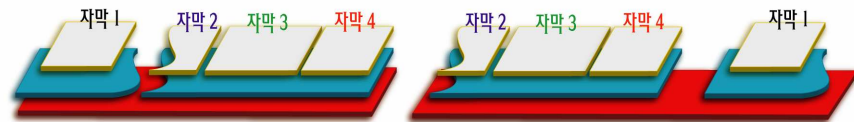


그림 1.2: 영상과 자막의 일치

동영상 편집에서 일부 영상이 삭제되거나 다른 위치로 옮겨질 수 있습니다. 또는 다른 영상이 삽입될 수도 있습니다. 미디어 트랜스가 만든 자막은 해당 영상을 그대로 따라다니므로 자막을 다시 편집할 필요가 없습니다. 그래서 동영상 편집자는 번역이 완성될 때까지 기다릴 필요 없이 동영상 편집을 먼저 할 수 있습니다. 이것을 액티브싱크(ActiveSync)라고 합니다.

## 제 2 장

# 설치

미디어 트랜스가 설치될 컴퓨터는 표 2.1의 사양을 충족해야 합니다.

**표 2.1: 설치 사양**

항목	사양
운영 체제	Windows 2000 또는 Windows XP
CPU	Pentium 4, 3.0 GHz 이상 (Xeon 듀얼 프로세서 권장)
메모리	1 GB 이상
그래픽 카드	DirectX 9.0 이상 지원
모니터	1280 × 1024 해상도 지원 (듀얼 모니터)

미디어 트랜스의 설치 패키지는 다음과 같이 구성되어 있습니다.

- 미디어 트랜스 설치 시디(CD) 1 장
- HASP USB 키락(Keylock) 1 개
- 사용 설명서 1 권



HASP USB 키락은 미디어 트랜스의 불법 복제를 방지하기 위한 것입니다. HASP 키락을 USB 포트에 꽂아야 미디어 트랜스를 사용할 수 있습니다.

**그림 2.1: HASP 키락**

설치 시디에는 세 가지 설치 프로그램이 들어 있습니다.

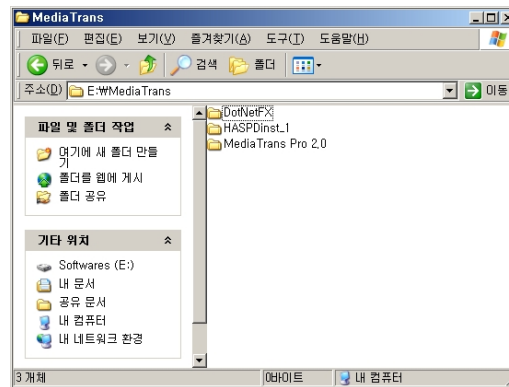


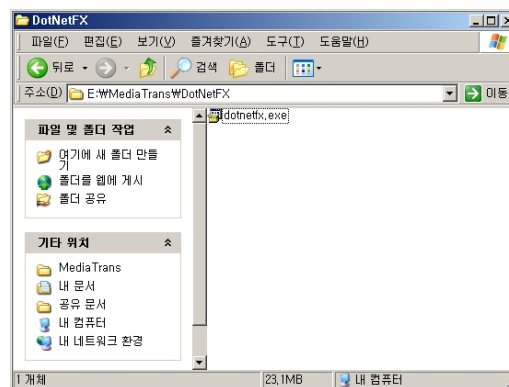
그림 2.2: 설치 시디의 폴더 구성

미디어 트랜스는 마이크로소프트의 Visual C++로 개발되었지만 비선형 편집 프로그램을 위한 플러그인 모듈(Plug-in Module)이 닷넷 프레임워크를 기반으로 제작되었기 때문에 미디어 트랜스가 올바르게 작동하려면 닷넷 프레임워크(DotNet Frameworks)를 설치해야 합니다.

HASP 키락을 USB 포트에 꽂는 것만으로는 미디어 트랜스가 실행되지 않습니다. HASP 드라이버가 설치되어야 HASP 키락이 인식되고 미디어 트랜스의 실행이 가능해집니다.

이들 설치 프로그램에 대해 정해진 설치 순서는 없습니다.

## 닷넷 프레임워크 설치



닷넷 프레임워크를 설치하려면 DotNetFX 폴더에서 dotnetfx.exe를 실행하십시오. 그러면 닷넷 프레임워크 설치 프로그램이 나타납니다.

닷넷 프레임워크의 설치를 시작하려면 **[예]** 단추를 누르십시오.

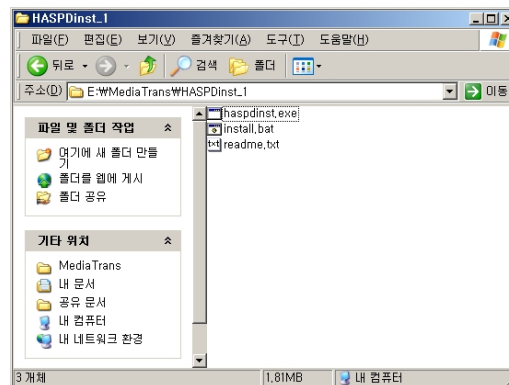
그림 2.3: 닷넷 프레임워크 설치 시작 화면



설치 완료 화면이 나오면 **[OK]** 단추를 눌러서 설치를 끝내십시오.

그림 2.4: 닷넷 프레임웍스  
설치 완료 화면

## HASP 드라이버 설치

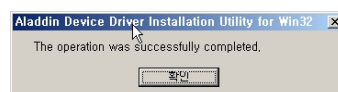


HASP 드라이버를 설치하려면 HASPDinst\_1 폴더에서 install.bat를 실행하십시오. 그러면 HASP 드라이버 설치 프로그램이 나타납니다.



HASP 드라이버 설치 프로그램이 실행되면 설치가 바로 진행됩니다.

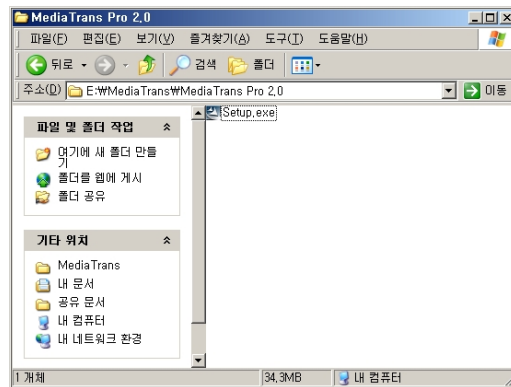
그림 2.5: HASP  
드라이버 설치 진행 화면



설치 완료 화면이 나오면 **[확인]** 단추를 눌러서 설치를 끝내십시오.

그림 2.6: HASP 드라이버  
설치 완료 화면

## 미디어 트랜스 설치



미디어 트랜스의 설치 방법은 일반적인 윈도우즈 응용 프로그램의 설치 방법과 동일합니다. 미디어 트랜스를 설치하려면 MediaTrans Pro 2.0 폴더에서 Setup.exe를 실행하십시오. 그러면 미디어 트랜스 설치 프로그램이 나타납니다.

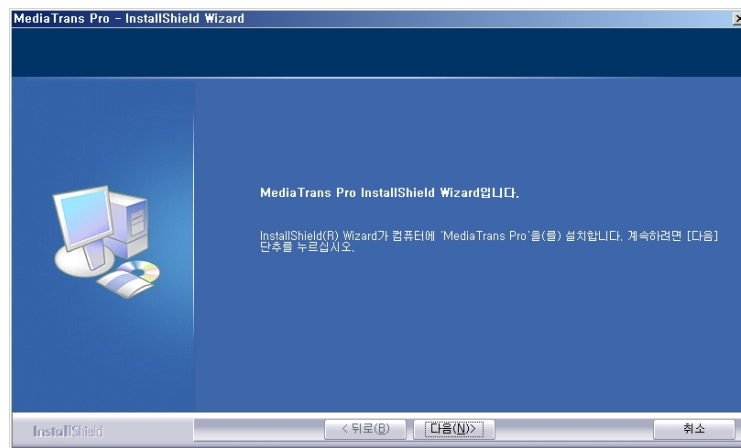


그림 2.7: 미디어 트랜스 설치 시작 화면

미디어 트랜스의 설치를 시작하려면 **[다음]** 단추를 누르십시오.

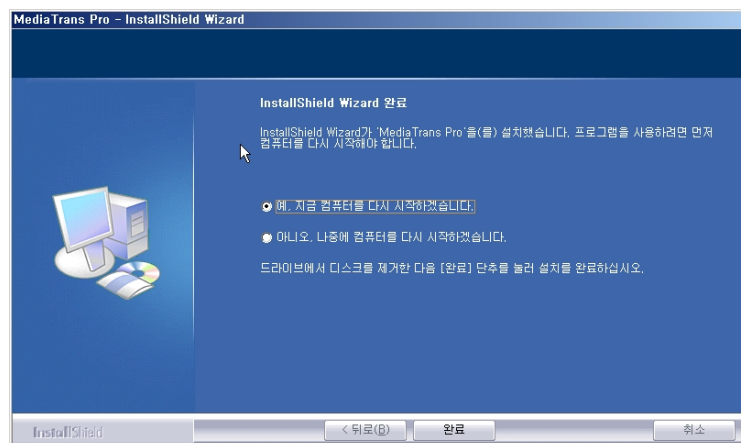


그림 2.8: 미디어 트랜스 설치 완료 화면

설치 완료 화면이 나오면 **[완료]** 단추를 눌러서 컴퓨터를 다시 시작하십시오.

## 제 3 장

# 번역자 작업

### 3.1 동영상 파일 열기

동영상 파일을 불러 오려면 **Movie > Open** 메뉴를 누르십시오. 미디어 트랜스는 윈도우즈 미디어 플레이어(Windows Media Player)가 지원하는 모든 동영상 포맷을 지원합니다. 여기에는 ASF, AVI, MID, MPG, WMV 등이 포함됩니다. 가장 권장되는 포맷은 MPG(MPEG-1)입니다.

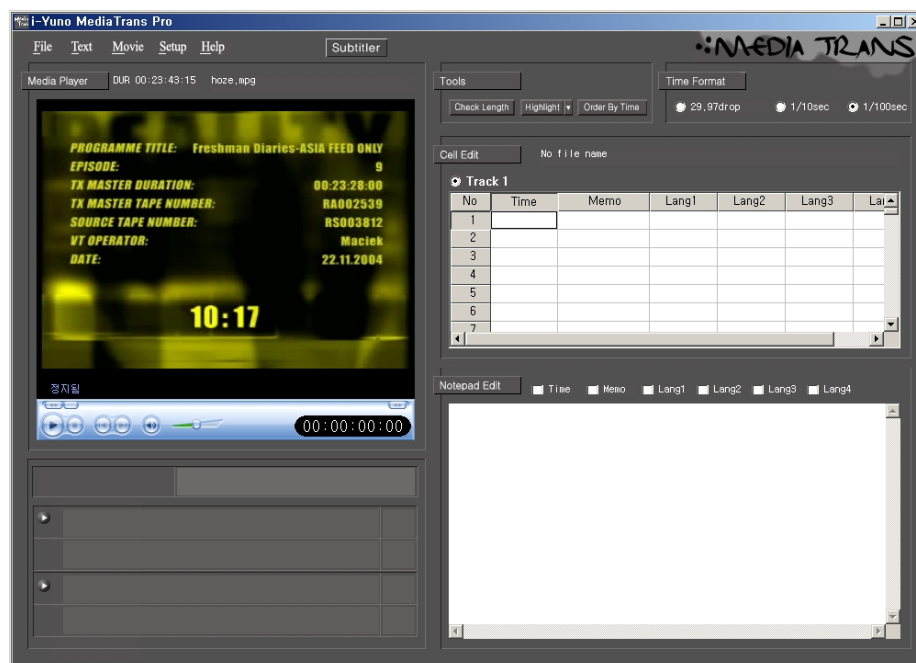
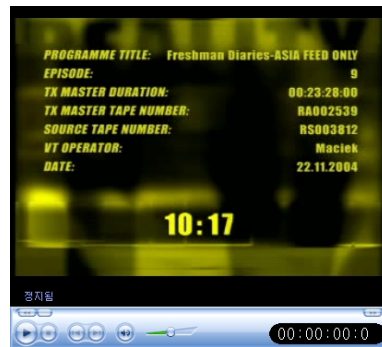


그림 3.1: 시작 화면



동영상 파일이 열리면 첫 영상에 흔히 오리엔테이션 타임(Orientation Time) 또는 베타 타임(Beta Time)이라고 불리는 시간 정보가 표시됩니다. 이 시간 정보는 이 파일이 실제 원시 영상물의 어느 부분에서 시작되는지를 나타냅니다.

나중에 편집자가 완성된 자막과 원시 영상물을 정확하게 일치시켜 편집할 수 있게 하려면 번역자가 이 시간을 자막 입력 작업에 앞서 등록해야 합니다.

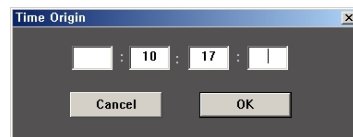


그림 3.2: 오리엔테이션 타임 입력 상자

오리엔테이션 타임을 등록하려면 마우스 포인터를 동영상 화면 위에 놓고 오른쪽 마우스 단추를 누릅니다. 그러면 오리엔테이션 타임 입력 상자가 나타납니다. 오리엔테이션 타임을 입력하고 **OK** 단추를 누르십시오.



그림 3.3: 시간 형식

미디어 트랜스는 세 가지 시간 형식(Time Format)을 지원합니다.

1. 시:분:초:  $\frac{1}{29.97}$  초 (29.97drop)
2. 시:분:초:  $\frac{1}{10}$  초 (1/10sec)
3. 시:분:초:  $\frac{1}{100}$  초 (1/100sec)

시간 형식은 초당 프레임(Frame) 수를 나타내는 것으로 볼 수 있습니다. 한국과 미국에서는 29.97 프레임 방식(NTSC)이 사용되고, 유럽과 동남 아시아에서는 25 프레임 방식(PAL)이 사용됩니다.

---

**참고** 미디어 트랜스 설치 프로그램은 다양한 포맷의 동영상을 재생하기 위해 All-in-one 코덱(Codec)을 설치합니다. 그러나 이 코덱으로 인해 비선형 편집 시스템의 코덱이 비정상적으로 작동할 수 있습니다. 만약 그러한 문제가 발생하면 아이유노글로벌에 문의하십시오.

---



## 3.2 타임 코드 만들기

번역자는 자막을 넣을 구간을 만들어 주어야 합니다. 이를 타임 코드(Time Code)라고 합니다. 타임 코드를 잡기 위해서 번역자는 동영상의 재생과 일시 정지를 수시로 되풀이해야 합니다. 이 작업의 편의를 위해 자판의 F1 키가 동영상의 재생과 일시 정지에 할당되어 있습니다.

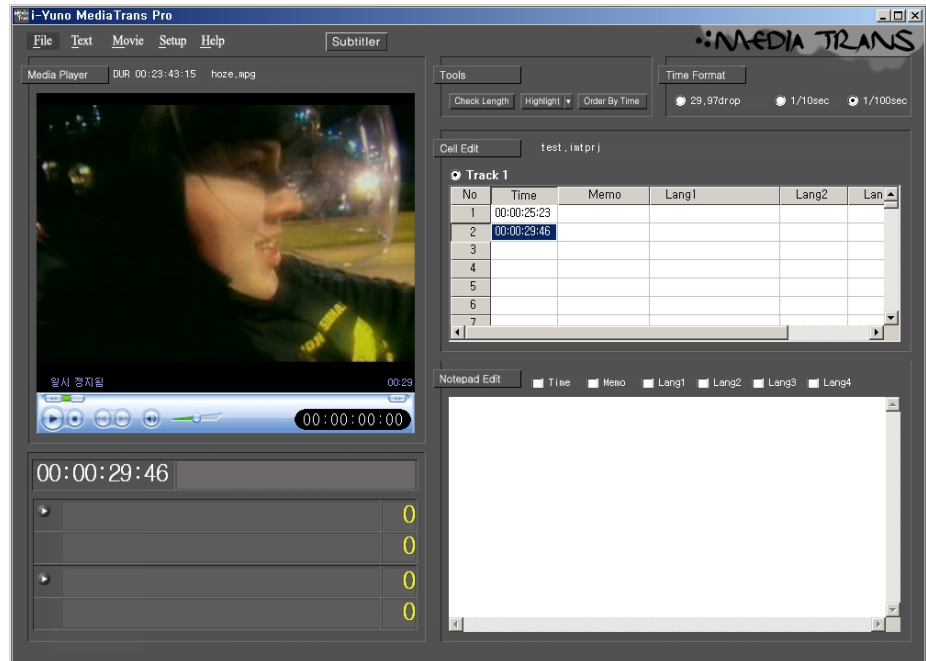
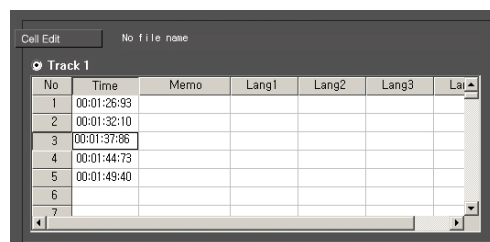


표 3.1: 타임 코드

00:00:25:23	자막 시작
00:00:29:46	자막 끝
00:00:32:11	자막 시작
00:00:29:46	자막 끝

동영상을 재생하다가 원하는 부분에서 F6 키를 누르면 해당 시각이 하나의 타임 코드로 설정됩니다. 예를 들어 자막이 들어가야 하는 시각에서 F6 키를 누르고, 다음 셀을 선택한 뒤에 자막이 없어져야 하는 시각에서 F6 키를 누릅니다. 그 다음에 다시 다음 셀을 선택한 뒤에 자막이 들어가야 하는 시각에서 F6 키를 누릅니다. 이를 반복하면 표 3.1과 같은 일련의 타임 코드가 만들어집니다.

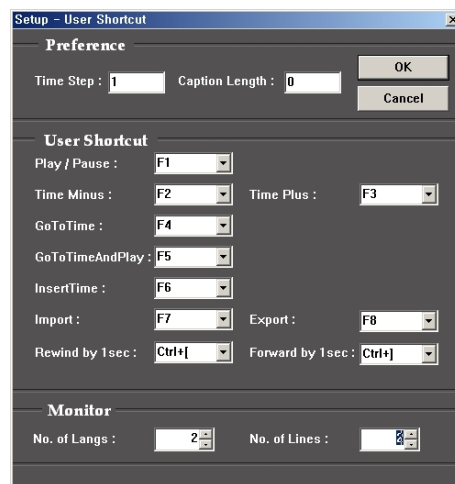


F6 키만으로는 타임 코드를 정확하게 설정할 수 없습니다. 타임 코드를 정확하게 만들려면 F6 키로 잡은 시간을 좀 더 앞으로 당기거나 뒤로 밀어야 할 것입니다.

그림 3.4: 셀 그룹 상자

타임 코드를 앞으로 당기려면 F2 키를, 뒤로 밀려면 F3 키를 누르십시오. 셀 그룹 상자에서 Time 셀(Cell)에 원하는 시각을 입력하여 타임 코드를 변경하는 것도 가능합니다.

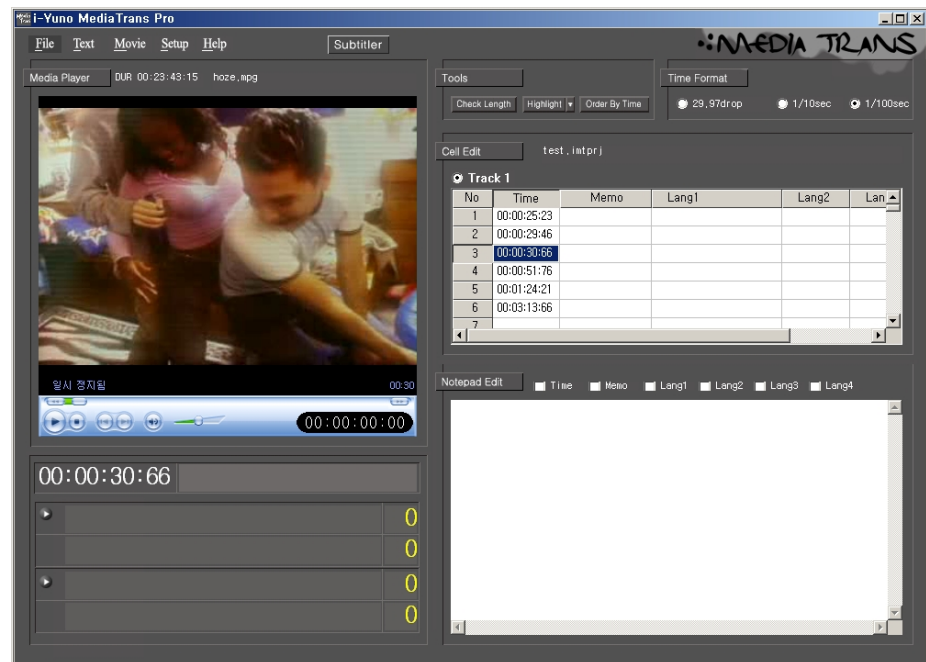
Time Format에서 1/10sec가 선택되어 있을 때 F2 키를 누르면 0.1 초씩 감소하고, F3 키를 누르면 0.1 초씩 증가하게 됩니다. 타임 코드가 0.1 초씩 바뀌면 작업 시간이 많이 걸리게 됩니다. 작업 시간을 줄이려면 타임 코드가 0.3 초 또는 0.5 초씩 바뀌도록 하는 것이 좋을 것입니다. F2 키나 F3 키를 한 번 누를 때마다 바뀌는 시간의 크기를 타임 스텝(Time Step)이라고 합니다. 타임 스텝을 변경하려면 Setup > User Shortcut 메뉴를 누르십시오. 그러면 단축 키 설정 대화 상자가 나타납니다.



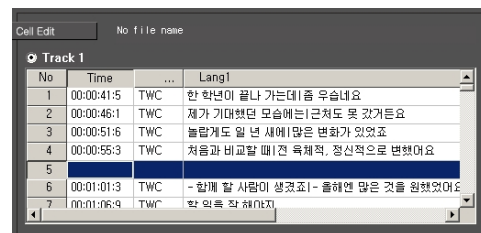
기본 설정 그룹 상자(Preference)에서 타임 스텝(Time Step)을 원하는 크기로 설정하십시오.

그림 3.5: 단축 키 설정 대화 상자

타임 코드가 제대로 잡혔는지 확인하려면 F4 키 또는 F5 키를 누르십시오.



F4 키를 누르면 동영상 화면에 현재 선택된 시각의 영상이 나타납니다. F5 키를 누르면 현재 선택된 시각부터 동영상이 재생됩니다.

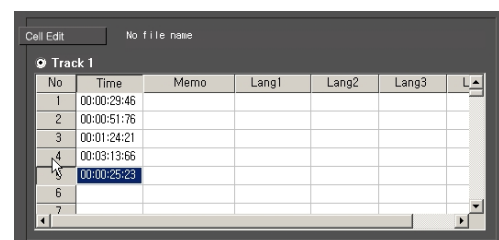


현재 타임 코드의 앞에 타임 코드를 추가하려면 Ctrl + + 키를 누르십시오. 현재 타임 코드를 제거하려면 Ctrl + - 키를 누르십시오.

그림 3.6: 타임 코드 추가

다음과 같은 방법으로도 타임 코드를 추가할 수 있습니다.

1. 맨 아래 셀에 원하는 시각의 타임 코드를 만드십시오.




2. 도구 그룹 상자(Tools)에 있는 **Order By Time** 단추를 누르십시오.



그림 3.7: 도구 그룹 상자

3. 타임 코드가 오름차순으로 정렬됩니다.

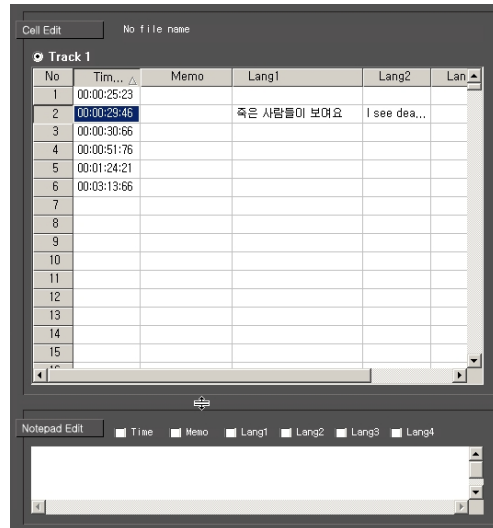


No	Time	Memo	Lang1	Lang2	Lang3	
1	00:00:25:23					
2	00:00:29:46					
3	00:00:51:76					
4	00:01:24:21					
5	00:03:13:66					
6						
7						

주의 **Order By Time** 단추를 누르면 타임 코드만 정렬되는 것이 아니라 자막 정보까지 함께 정렬됩니다. 그러므로 자막의 삽입 순서가 맞는 경우에는 타임 코드 정렬이 오히려 자막 순서를 뒤바꿀 수 있으니 주의 하십시오.

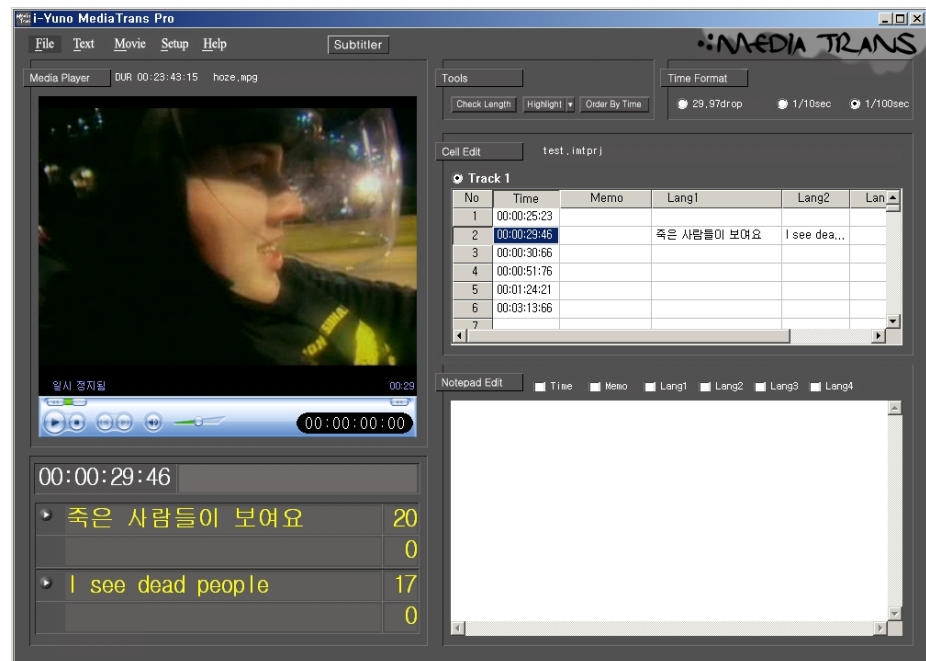
## 3.3 자막 만들기

### 3.3.1 자막 넣기

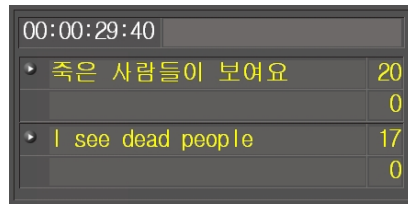


자막을 넣으면 셀 그룹 상자를 키우는 것이 좋을 것입니다. 셀 그룹 상자를 키우려면 셀 그룹 상자와 텍스트 그룹 상자 사이에 있는 나눔 줄을 마우스로 잡아서—마우스 왼쪽 단추를 눌러서—원하는 크기가 될 때까지 아래로 잡아 당기십시오.

자막을 넣으려면 원하는 시각의 Lang1 또는 Lang2 셀을 선택하고 자막을 입력하십시오. 한꺼번에 두 가지 언어의 자막을 입력하는 것이 가능합니다. 미디어 트랜스는 유니코드(Unicode)를 지원하므로 해당 언어의 IME 입력기가 설치되어 있다면 어떤 언어로도 입력할 수 있습니다.



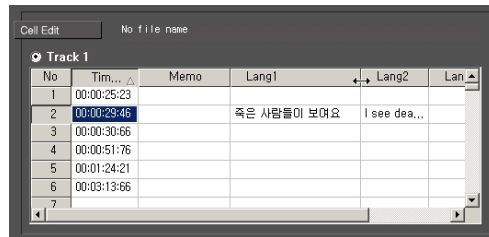
F1 키 또는 F5 키를 눌러서 동영상 재생을 재시작하면 자막이 타임 코드에 맞추어 자막 그룹 상자에 표시됩니다.



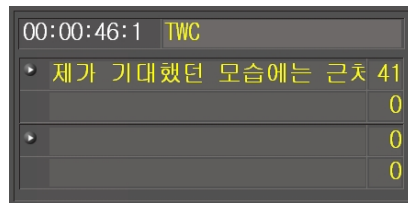
자막 옆에 표시된 숫자는 자막의 길이를 나타냅니다. 한글은 영어와 달리 2 바이트 문자이므로 한 음절이 1 자가 아닌 2 자로 계산됩니다.

그림 3.8: 자막 그룹 상자

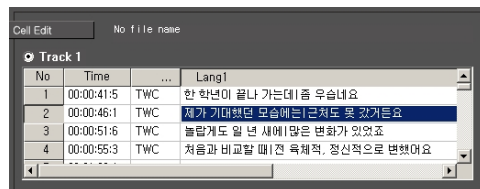
자막 입력의 편의를 위해 자막 셀을 늘릴 수 있습니다.



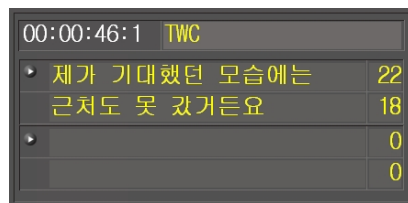
자막 셀을 늘리려면 Lang1과 Lang2 사이의 나눔 줄을 마우스로 잡아서—마우스 왼쪽 단추를 눌러서—원하는 크기가 될 때까지 오른쪽으로 잡아 당기십시오. 같은 방법으로 Lang2 셀의 크기도 늘릴 수 있습니다.



한 셀의 자막이 너무 길면 자막이 모두 표시되지 않고 잘릴 수가 있습니다. 이런 경우에는 자막을 두 줄로 만들어 주어야 합니다.

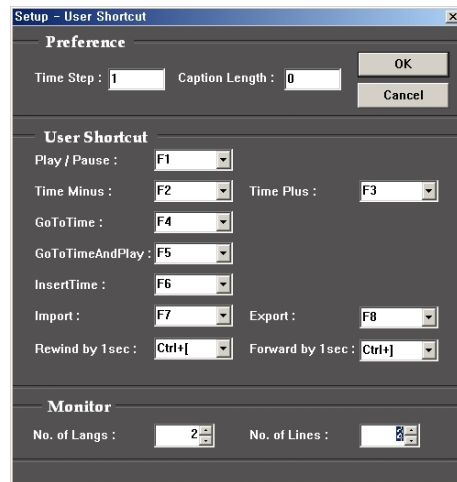


자막을 두 줄로 만들려면 줄을 나눌 글자 앞에 커서를 놓고 | 키 (Shift + ⌘)를 누르십시오.

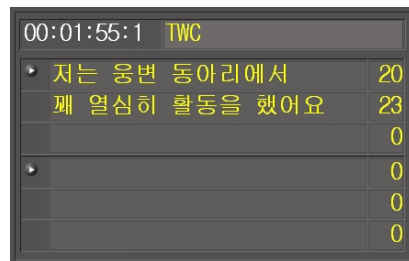


자막이 두 줄로 나뉘면 위 줄의 글자 수와 아랫 줄의 글자 수가 따로 표시됩니다.

자막 줄을 두 줄 이상으로 만들 수 있습니다. 줄 수를 바꾸려면 Setup > User Shortcut 메뉴를 누르십시오. 그러면 단축 키 설정 대화 상자가 나타납니다.



No. of Lines 입력란에 원하는 줄 수를 입력하고 [OK] 단추를 누르십시오.

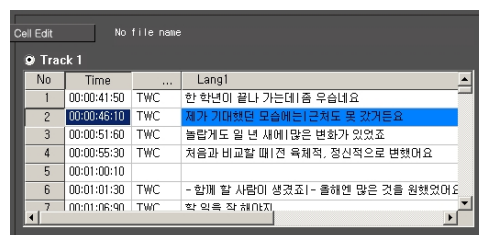


단축 키 설정 대화 상자에서 줄 수를 바꾸면 자막 그룹 상자에서 자막 줄이 지정된 수 만큼 생깁니다. 자막 그룹 상자에 표시되는 셀을 바꾸려면 [▶] 단추를 누르고 원하는 셀 항목을 선택하십시오.

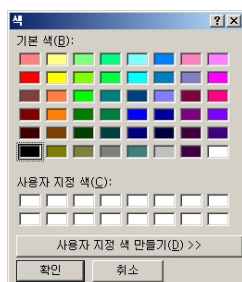
참고 메모 셀(Memo)에는 각 자막을 식별하기에 적절한 이름을 입력하십시오. 영화라면 등장 인물의 이름을 입력하는 것이 좋을 것입니다. 간단히 숫자를 붙여도 좋습니다. 메모 셀은 편집자 프로그램에서 스타일을 적용할 때 식별 기준이 되므로 자막이 있는 모든 셀에 식별자를 입력하는 것이 좋습니다.

### 3.3.2 자막에 강조 넣기

타임 코드가 정확하지 않거나 자막이 확정적이지 않다면 나중에 쉽게 찾아서 수정할 수 있도록 해당 셀을 두드러지게 만드는 것이 좋을 것입니다. 이를 위해 미디어 트랜스는 하이라이트(Highlight) 기능을 제공합니다.



강조할 자막 셀을 선택하고 도구 그룹 상자(Tools)에 있는 [Highlight] 단추를 누르십시오. 그러면 선택된 셀이 지정된 색으로 표시됩니다.

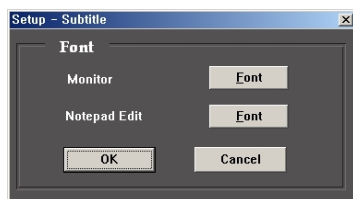


강조 색을 바꾸고 싶으면 **Highlight** 단추 옆에 있는 ▼ 단추를 누르십시오. 그러면 색 설정 대화 상자가 나타납니다. 여기에서 선택된 색이 새로운 강조 색으로 적용됩니다.

그림 3.9: 색 설정 대화 상자

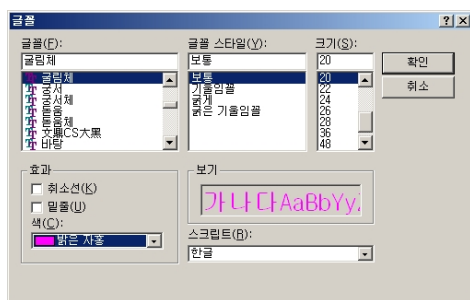
### 3.3.3 글꼴 바꾸기

자막 그룹 상자와 텍스트 그룹 상자에 표시되는 글자들의 글꼴을 바꿀 수 있습니다. 글꼴을 바꾸려면 **Setup > Subtitle** 메뉴를 누르십시오. 그러면 자막 설정 대화 상자가 나타납니다.



자막 글꼴을 변경하려면 **Monitor**의 **Font** 단추를 누르고, 텍스트 글꼴을 변경하려면 **Notepad Edit**의 **Font** 단추를 누르십시오. 그러면 글꼴 설정 대화 상자가 나타납니다.

그림 3.10: 자막 설정 대화 상자

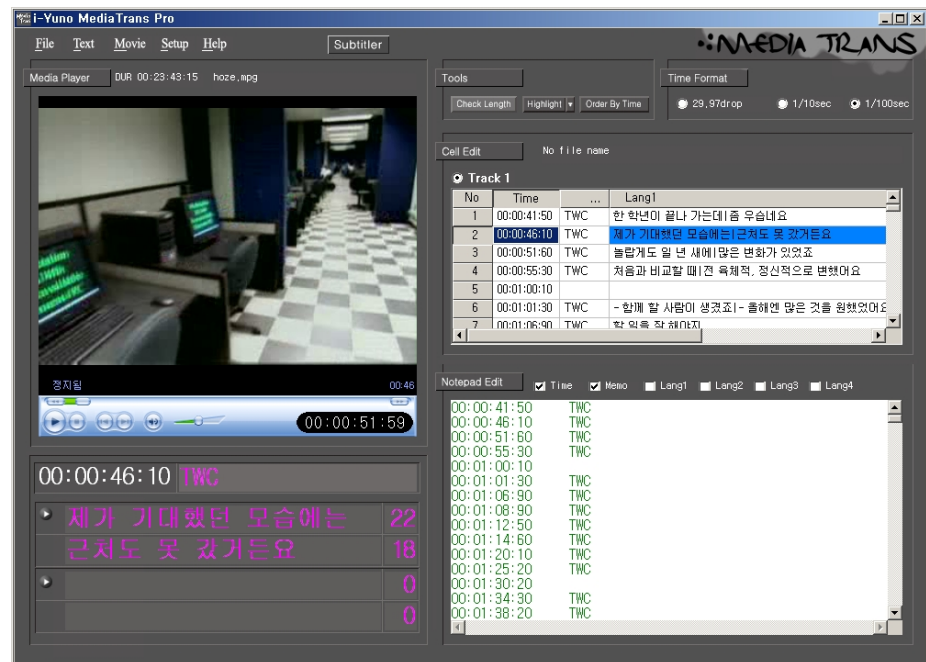


글꼴 설정 대화 상자에서 글꼴의 종류, 크기, 효과, 색 등을 지정하십시오.

그림 3.11: 글꼴 설정 대화 상자

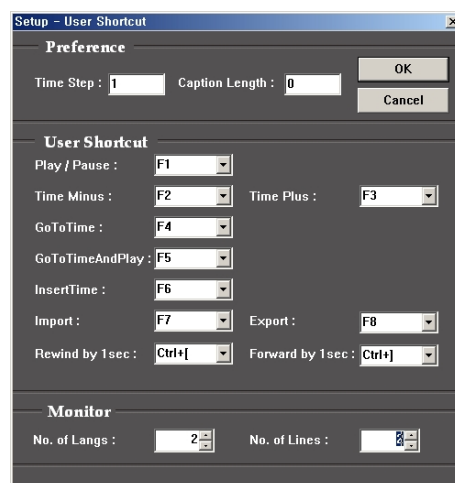
글꼴을 변경한 뒤에 자막 설정 대화 상자에서 **OK** 단추를 누르면 자막과 텍스트가 지정된 글꼴로 표시됩니다.



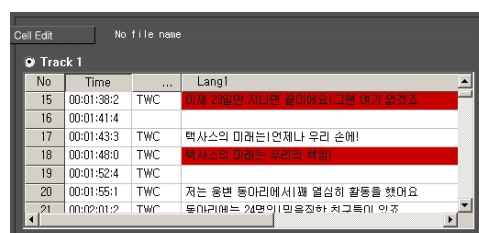


### 3.3.4 글자 수 검사하기

한 줄의 글자 수가 지정된 최대 크기를 초과하였는지 검사할 수 있습니다. 이 검사를 하려면 먼저 최대 글자 수를 설정해야 합니다. 최대 글자 수를 설정하려면 Setup > User Shortcut 메뉴를 누르십시오. 그러면 단축 키 설정 대화 상자가 나타납니다.



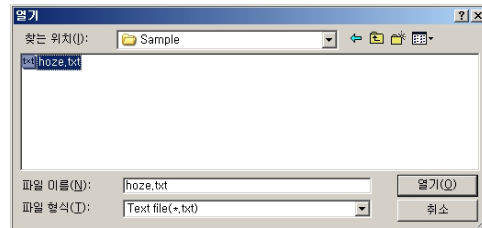
Caption Length 입력란에 최대 글자 수를 입력하고 [OK] 단추를 누르십시오.



글자 수를 검사하려면 도구 그룹 상자(Tools)에 있는 [Check Length] 단추를 누르십시오. 그러면 최대 글자 수를 초과한 셀들이 붉은 바탕으로 표시됩니다.

### 3.4 자막 파일로 저장하기

자막 작업이 모두 끝나면 자막을 파일로 저장해야 합니다. 자막은 미디어 트랜스의 고유 파일 포맷인 IMT 파일로 저장됩니다. 자막을 저장하려면 File > Export Tracks 메뉴를 누르십시오. 그러면 파일 지정 대화 상자가 나타납니다.



파일 지정 대화 상자에서 저장할 위치와 파일 이름을 지정하십시오.

그림 3.12: 파일 지정 대화 상자

이전에 작업한 자막 파일을 불러오려면 File > Import Tracks 메뉴를 누르십시오.

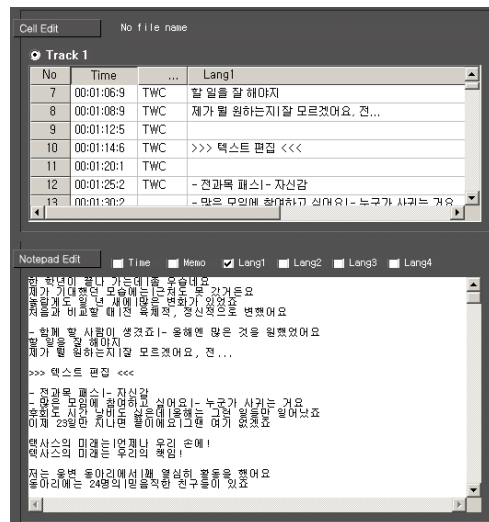
---

참고 번역자 프로그램에서는 자막 파일을 File > Save 메뉴로 저장하고, File > Open 메뉴로 불러옵니다.

---

## 3.5 텍스트 파일로 저장하기

셀 그룹 상자에 있는 자막 정보의 일부나 전부를 텍스트 파일(TXT)로 보내야 할 때가 있습니다. 그러기 위해서는 먼저 자막 정보를 필요에 따라 적절하게 편집해 주어야 할 것입니다.



텍스트 그룹 상자(Notepad Edit)에서 자막 정보를 편집하려면 원하는 셀 항목을 선택하십시오. 그러면 해당 항목의 내용이 텍스트 그룹 상자에 표시됩니다. 텍스트 그룹 상자에서 수정되는 내용은 셀 그룹 상자에 즉시 반영됩니다. 반대로 셀 그룹 상자에서 수정되는 내용도 텍스트 그룹 상자에 즉시 반영됩니다.

그림 3.13: 텍스트 그룹 상자

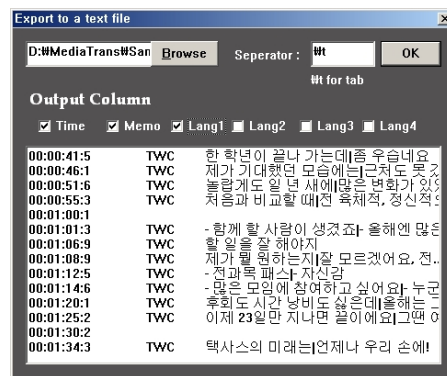
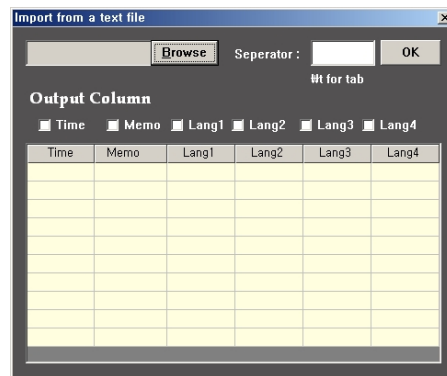


그림 3.14: 텍스트 저장 대화 상자

자막 정보를 텍스트 파일로 저장하려면 Text > Export 메뉴를 누르십시오. 그러면 텍스트 저장 대화 상자가 나타납니다. 텍스트 저장 대화 상자에서 저장하려는 셀 항목을 선택하십시오. 셀의 구분자(Separator)로는 탭을 쓰는 것이 좋습니다. 탭을 구분자로 쓰려면 Separator 입력란에 `Tab`을 입력하십시오.

주의 TXT 파일을 불러오기 전에 지금까지 만든 자막을 IMT 파일로 저장하십시오.



텍스트 파일을 불러오려면 **Text > Import** 메뉴를 누르십시오. 텍스트 파일을 불러오는 방법은 저장하는 방법과 거의 같습니다. 미디어 트랜스는 **Seperator**에서 지정된 구분자를 기준으로 텍스트를 분리하여 셀에 할당합니다.

---

주의 미디어 트랜스가 생성하는 텍스트 파일은 유니코드(UTF-8)로 인코딩됩니다. 마찬가지로 미디어 트랜스에 불러오는 텍스트 파일은 반드시 유니코드로 인코딩되어 있어야 합니다.

---

## 제 4 장

## 편집자 작업

## 4.1 개요

미디어 트랜스 편집자 프로그램은 번역자 프로그램에 자막 처리 기능이 추가된 것입니다. 자막 창을 띄우려면 메뉴 모음(Menu Bar)에서 **Subtitler** 단추를 누르십시오.



그림 4.1: 편집자 프로그램 메뉴 모음

그러면 그림 4.2처럼 그룹 상자들이 풀린 채로 자막 창이 나타납니다.

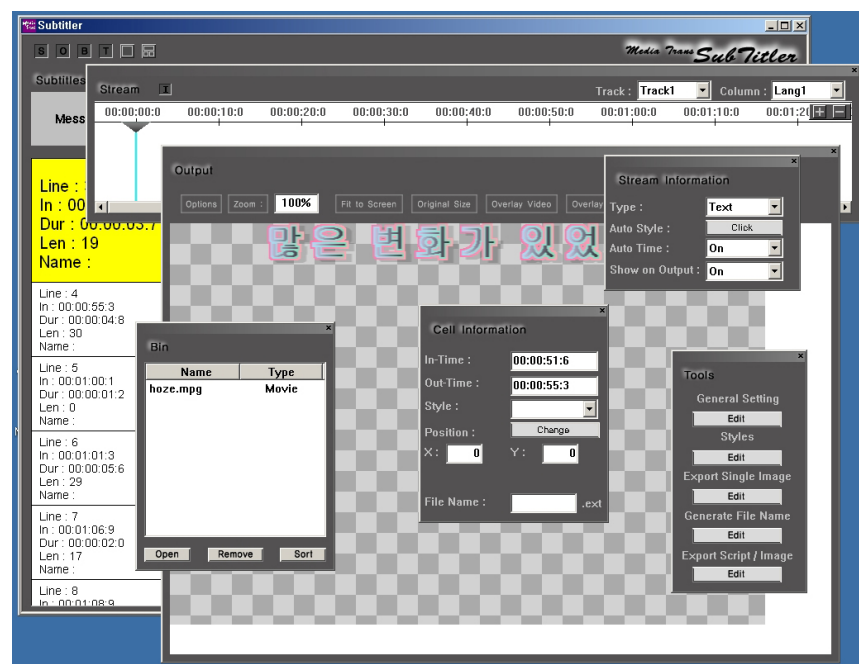





그림 4.2: 자막 창의 풀린 그룹 상자들

 그룹 상자들을 묶으려면 도구 모음(Tool Bar)에서  단추를 누르십시오. 다시 풀려면  단추를 누르십시오.

권장 편집자 프로그램을 사용할 때는 작업의 편의를 위해 듀얼 모니터 (Dual Monitor)를 사용하는 것이 좋습니다.

자막 창은 스트림 그룹 상자(Stream), 자막 그룹 상자(Subtitles), 출력 그룹 상자(Output)로 이루어져 있습니다.

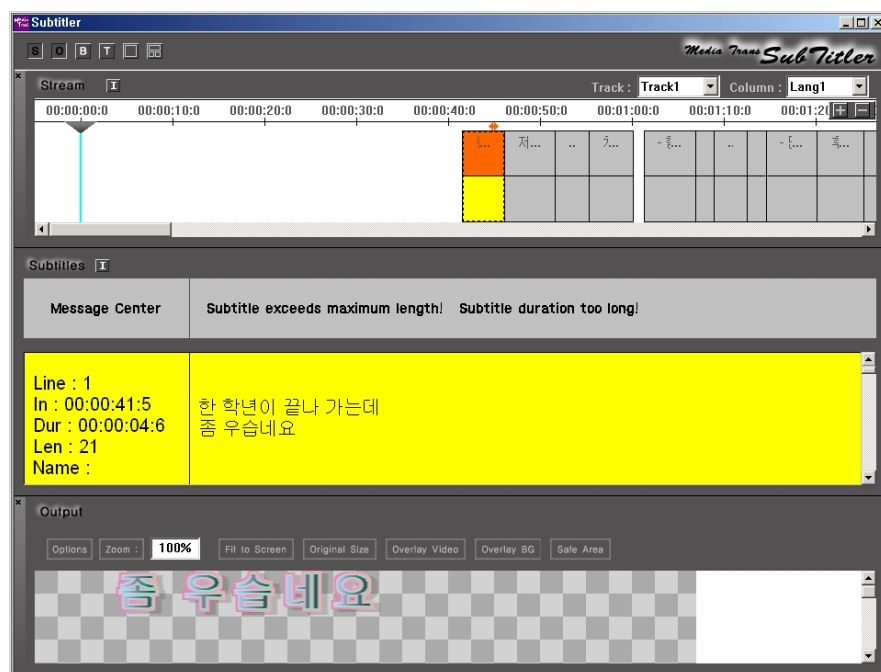


그림 4.3: 자막 창

스트림 그룹 상자에는 자막 블록(Caption Block)이 표시됩니다.

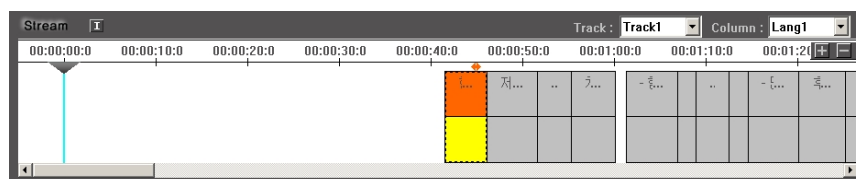


그림 4.4: 스트림 그룹 상자

자막 그룹 상자에는 자막이 표시됩니다.

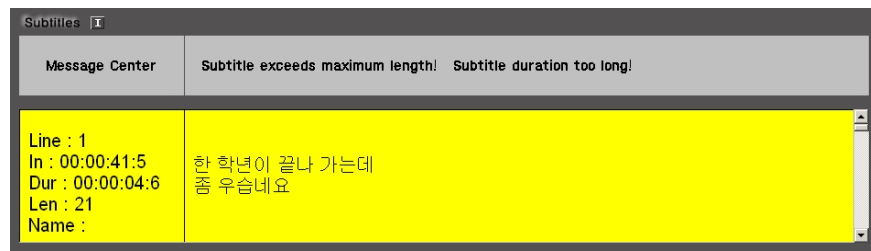


그림 4.5: 자막 그룹 상자

출력 그룹 상자에는 상영물에 실제 입혀질 상영 자막이 표시됩니다. 출력 그룹 상자는 상영 자막이 상영 화면의 어느 위치에서 어떤 모양으로 표시 될지를 보여줍니다.

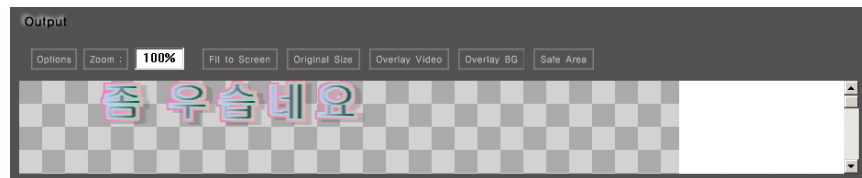


그림 4.6: 출력 그룹 상자

스트림 그룹 상자와 출력 그룹 상자를 없애어 자막 그룹 상자를 크게 만들 수 있습니다.



그림 4.7: 자막 그룹 상자만 표시될 때의 화면

도구 모음에서 [S] 단추는 스트림 그룹 상자를 나타내고, [O] 단추는 출력 그룹 상자를 나타냅니다. 이들 단추는 기본으로 선택되어 있어서 자막 창이

열릴 때 스트림 그룹 상자와 출력 그룹 상자가 함께 열리게 되어 있습니다. 스트림 그룹 상자를 닫으려면 [S] 단추를 눌러서 선택을 해제하십시오. 그러면 스트림 그룹 상자가 사라집니다. 스트림 그룹 상자를 다시 나타내려면 [S] 단추를 다시 누르십시오. 마찬가지로 [O] 단추를 누르면 출력 그룹 상자가 사라지고, 다시 한 번 더 누르면 출력 그룹 상자가 나타납니다.

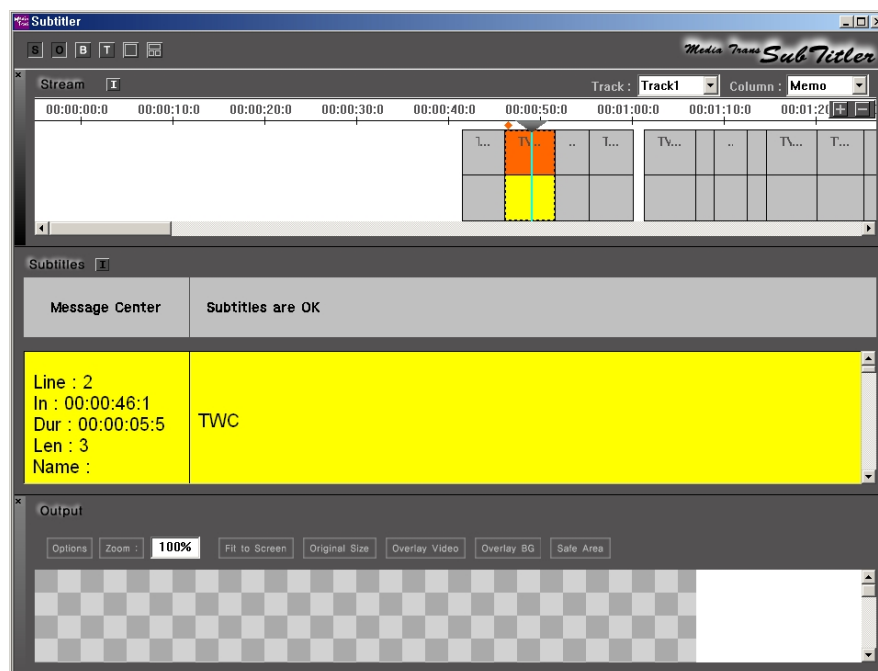


그림 4.8: 메모 셀이 선택된 화면

스트림 그룹 상자의 오른쪽 상단에 있는 Column 목록 상자에서 출력하려는 셀을 선택하십시오. 선택된 셀만이 자막 그룹 상자에 표시되고 TGA 같은 스틸 이미지(Still Image) 파일로 만들어집니다.

자막 창에서도 F1 키를 누르면 동영상이 재생되거나 정지됩니다.



## 4.2 스타일 만들기



스타일 편집 대화 상자에서 현재의 스타일을 편집하거나 새로운 스타일을 만들 수 있습니다. 스타일 편집 대화 상자를 띄우려면 먼저 도구 모음에서 **T** 단추를 눌러서 도구 모음 대화 상자를 여십시오.

도구 모음 대화 상자에서 Styles의 **Edit** 단추를 누르면 스타일 편집 대화 상자가 열립니다.

그림 4.9: 도구 모음 대화 상자

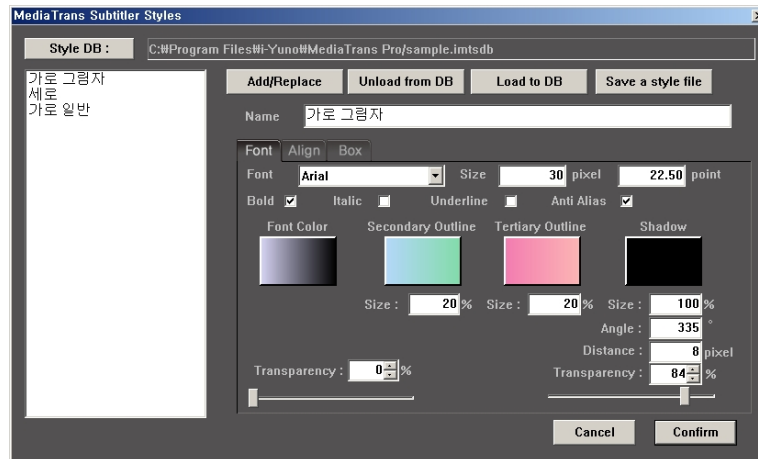


그림 4.10: 스타일 편집 대화 상자

스타일을 새로 만드는 방법은 다음과 같습니다.

1. Name 입력 란에 스타일 이름을 입력하십시오.
2. 글꼴 탭(Font)에서 글꼴, 그라데이션(Gradation) 효과, 그림자 효과 등을 설정하십시오.
3. 정렬 탭(Align)에서 장평, 자간, 행간 등을 설정하십시오.
4. 상자 탭(Box)에서 바탕 상자의 색상과 크기를 설정하십시오.
5. 스타일을 모두 만들었으면 **Add/Replace** 단추를 눌러서 새로 만든 스타일을 스타일 데이터베이스에 저장하십시오.

기존의 스타일을 수정하려면 스타일 이름을 두 번 눌러서 원하는 스타일을 선택하십시오. 그리고 각 탭의 스타일 항목을 설정하십시오. 스타일을 모두 수정했으면 **Add/Replace** 단추를 눌러서 수정한 스타일을 스타일 데이터베이스에 저장하십시오.

스타일을 삭제하려면 원하는 스타일을 선택한 뒤에 **Unload from DB** 단추를 누르십시오.

주의 **Unload from DB** 단추를 누르면 해당 스타일이 스타일 데이터베이스에서도 삭제됩니다.

다른 사람과 특정한 스타일만 공유하고 싶을 때가 있습니다. 다른 사람에게 한 가지 스타일만 제공하려면 원하는 스타일을 선택하고 **Save a style file** 단추를 눌러서 스타일 파일에 저장하십시오. 스타일 파일은 미디어 트랜스의 고유 포맷으로서 확장자는 IMTSTL입니다.

다른 사람이 만든 스타일 파일을 가져오려면 **Load to DB** 단추를 누르십시오.

#### 4.2.1 글꼴

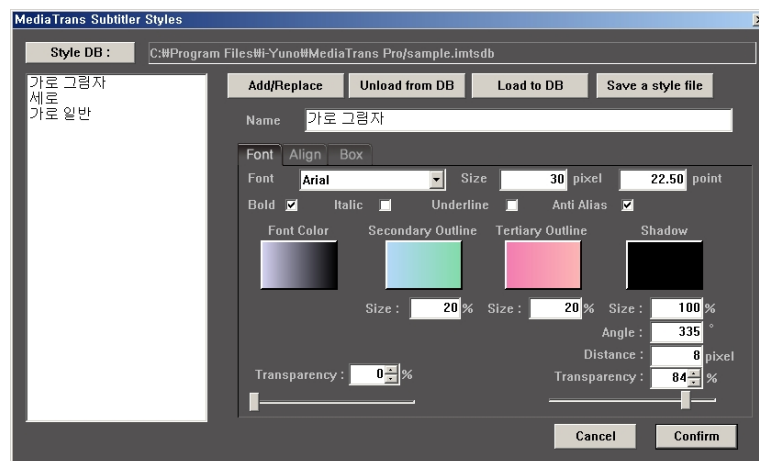
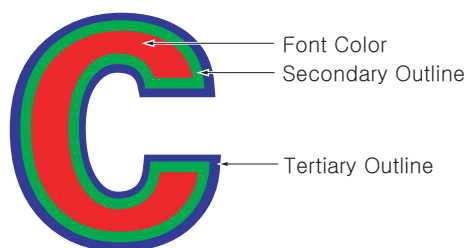


그림 4.11: 스타일 편집 대화 상자의 글꼴 탭

Font 목록 상자에서 원하는 글꼴을 선택하십시오. 글꼴 크기는 픽셀(Pixel) 단위나 포인트(Point) 단위로 입력할 수 있습니다. 둘 중 어느 한 쪽에 입력하면 다른 한 쪽에 대응 값이 자동으로 계산되어 표시됩니다.

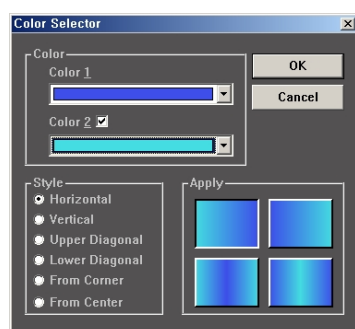
글꼴을 굵게 하려면 **Bold** 확인 란을 선택하고, 기울어지게 하려면 **Italic**을 선택하고, 밑줄을 그으려면 **Underline**을 선택하십시오. 그리고 글꼴이 보다 부드럽게 표시되게 하려면 **Anti Alias**를 선택하십시오.



Font Color는 글꼴 색을 나타내고, Secondary Outline은 첫 번째 외곽선의 색을 나타내고, Tertiary Outline은 두 번째 외곽선 색을 나타냅니다. Shadow는 그림자 색을 나타냅니다.

그림 4.12: 글자 외곽선

Size는 글꼴 대비 크기를 나타냅니다. Angle은 그림자의 기울기를 나타냅니다. Distance는 글자와 그림자와의 간격을 나타냅니다. 왼쪽에 있는 Transparency는 글자와 외곽선의 투명도를 나타내고, 오른쪽에 있는 Transparency는 그림자의 투명도를 나타냅니다.



글꼴 색을 설정하려면 Font Color 아래에 있는 색 상자를 누르십시오. 그러면 그라데이션 설정 대화 상자가 나타납니다. 그라데이션(Gradation) 효과를 넣으려면 Color2 확인 란을 선택하고 색을 지정하십시오. 외곽선과 그림자의 색도 같은 방법으로 설정하십시오.

그림 4.13: 그라데이션 설정 대화 상자

### 4.2.2 정렬

정렬, 글자 장평(글자의 가로 대 세로 비율), 자간, 행간 등을 설정하려면 **Align** 탭을 누르십시오.

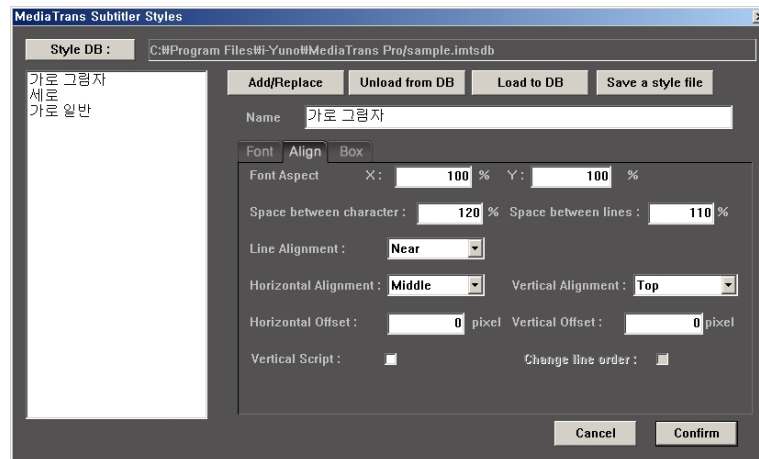


그림 4.14: 스타일 편집 대화 상자의 정렬 탭

Font Aspect의 X 입력란에는 글자의 가로 비율을 입력하고, Y 입력란에는 글자의 세로 비율을 입력하십시오.

Space between character는 자막의 자간을 나타내고, Space between lines는 자막의 행간을 나타냅니다.

Horizontal Alignment는 수평 정렬을 나타냅니다. Left를 선택하면 자막이 화면의 왼쪽에 배치되고, Middle를 선택하면 가운데에, Right를 선택하면 오른쪽에 배치됩니다.

Vertical Alignment는 수직 정렬을 나타냅니다. Top을 선택하면 자막이 화면의 상단에 배치되고, Middle을 선택하면 가운데에, Bottom을 선택하면 하단에 배치됩니다.

Line Alignment는 자막이 두 줄 이상인 경우에 줄 정렬을 나타냅니다.

29 쪽 그림 4.15는 Horizontal Alignment에 Left가 선택되고 Line Alignment에 Far가 선택된 경우를 보여줍니다. Far를 선택하면 자막이 줄 끝에 맞추어집니다. Near를 선택하면 줄 머리에 맞추어지고, Center를 선택하면 줄 허리에 맞추어집니다.

Horizontal Offset은 Horizontal Alignment에서 지정된 위치로부터 띄우는 가로 거리를 나타냅니다. Vertical Offset은 Vertical Alignment에서 지정된 위치로부터 띄우는 세로 거리를 나타냅니다.

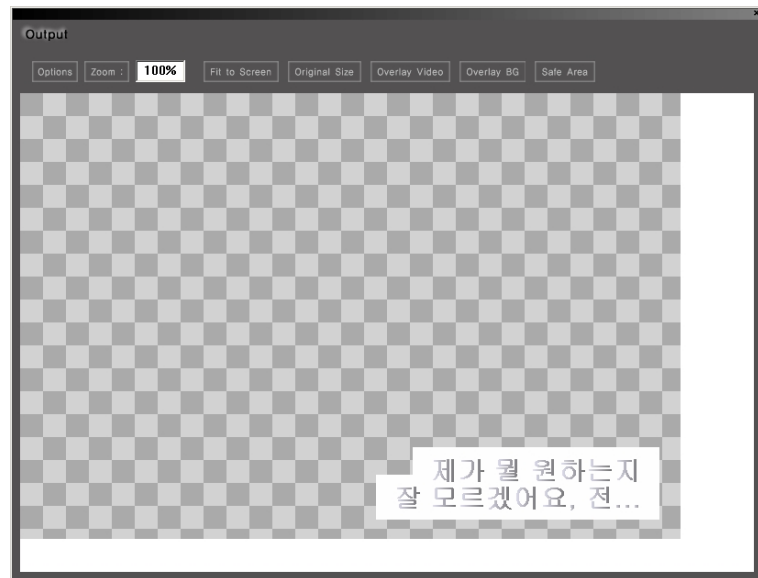


그림 4.15: 오른쪽 정렬

자막을 세로 쓰기로 넣으려면 **Vertical Script** 확인란을 선택하십시오. 세로 쓰기의 경우에 자막을 왼쪽에 배치하면 왼쪽 위부터 오른쪽 아래로 읽어야 하지만, 오른쪽에 배치하면 오른쪽 위부터 왼쪽 아래로 읽어야 합니다. 이런 경우에 **Change line order**를 선택해 주십시오.

### 4.2.3 상자

자막에 바탕 상자를 넣으려면 **[Box]** 탭을 누르십시오.

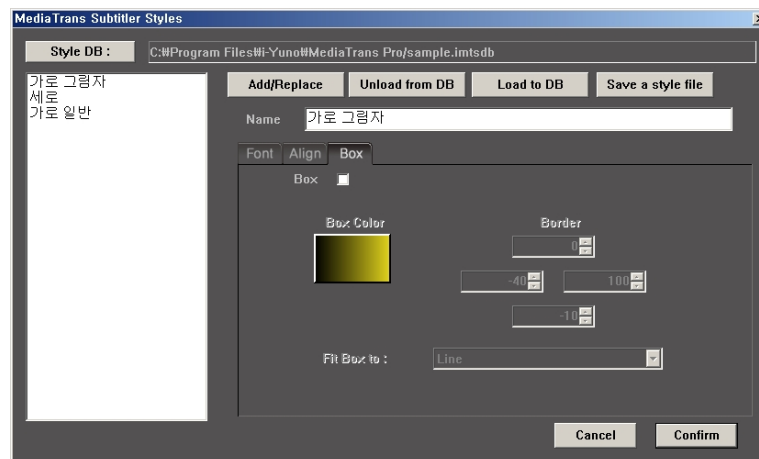


그림 4.16: 스타일 편집 대화 상자의 테두리 탭

바탕 상자를 만들려면 [Box] 확인란을 선택하십시오. 그리고 테두리의 색상과 크기를 설정하십시오. 색을 설정하는 방법에 대해서는 26 쪽 4.2.1 절을 참조하십시오.

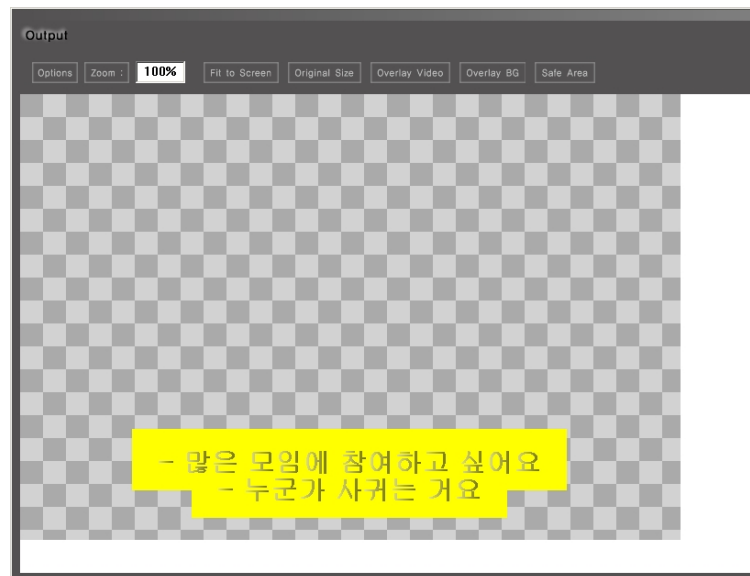
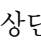
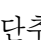
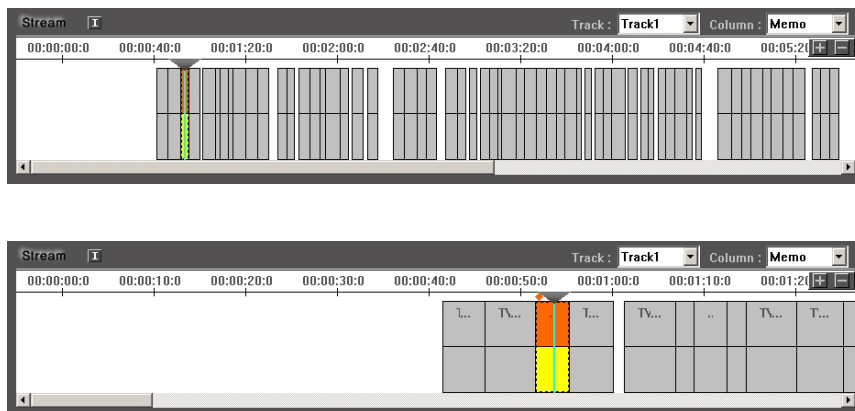


그림 4.17: 바탕 상자

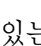
Border는 바탕 상자를 자막 줄로부터 사방으로 얼마나 더 크게 만들 것인지를 보여줍니다. Fit Box to에서 Line을 선택하면 줄마다 바탕 상자가 만들어지고, Paragraph를 선택하면 문단 전체에 바탕 상자가 만들어집니다.

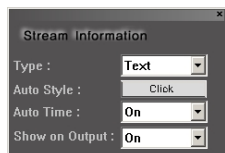
## 4.3 스트림 편집하기

스트림 그룹 상자에서 자막 블록을 축소하려면 스트림 그룹 상자의 오른쪽 상단에 있는  단추를 누르십시오. 반대로 자막 블록을 확대하려면  단추를 누르십시오.



### 4.3.1 스타일 적용하기

자막 스타일(Caption Style)을 스트림 정보 대화 상자에서 지정할 수 있습니다. 스트림 정보 대화 상자를 띄우려면 스트림 그룹 상자의 왼쪽 상단에 있는  단추를 누르십시오.



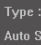
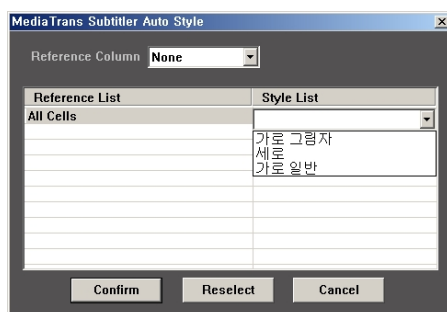
상영 자막의 스타일을 지정하려면 스트림 정보 대화 상자에서 Auto Style의  단추를 누르십시오. 그러면 자막 스타일 대화 상자가 나타납니다.

그림 4.18: 스트림 정보 대화 상자



자막 스타일 대화 상자에서 셀 항목(Reference Column)의 전부 또는 일부에 스타일을 지정할 수 있습니다. 스타일을 선택하려면 Style List 란에서 왼쪽 마우스 단추를 누르십시오. 그러면 목록 상자에 사용 가능한 스타일이 표시됩니다.

그림 4.19: 자막 스타일 대화 상자

스트림 정보 대화 상자에서 Type이 Text로 선택되어 있고 자동 스타일이 적용되면 스트림 그룹 상자의 각 자막 블록에 스타일 이름이 표시되고 출력 그룹 상자에서 해당 스타일로 자막이 표시됩니다.

그림 4.20는 세로라는 스타일이 적용된 경우를 보여줍니다.

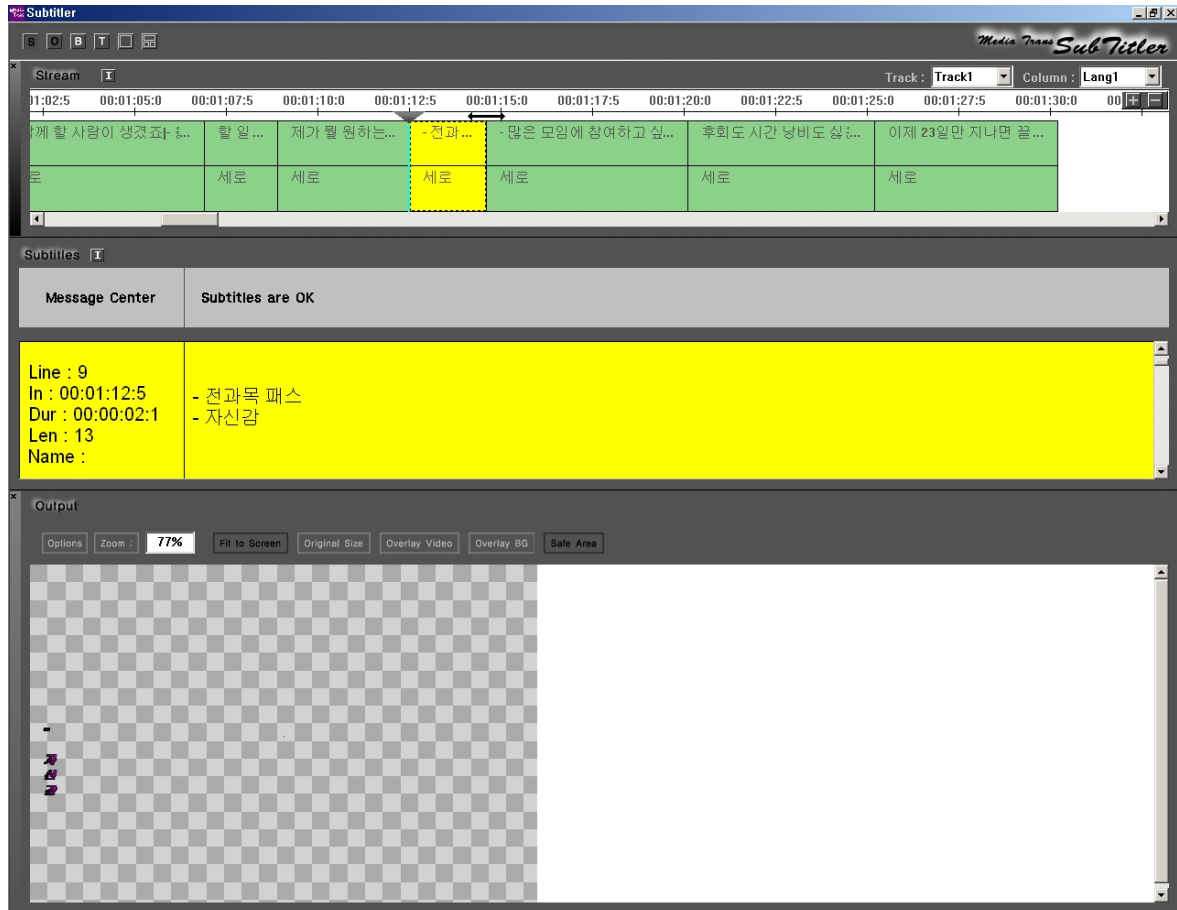


그림 4.20: 세로 스타일이 적용된 화면

하나의 자막 블록만 선택하여 별도의 스타일을 지정하는 것도 가능합니다.

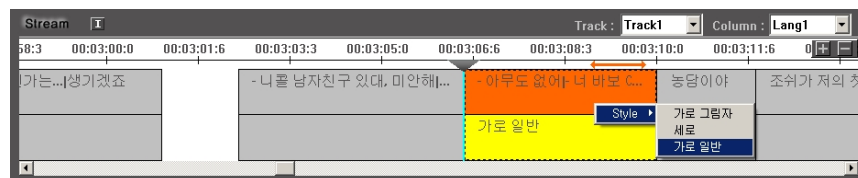


그림 4.21: 자막 블록별 스타일 지정

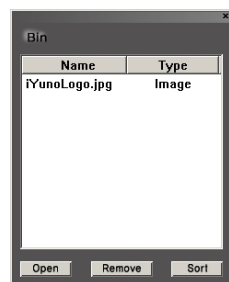
원하는 자막 블록에서 오른쪽 마우스 단추를 누르면 스타일 목록 상자가 나타납니다. 여기에서 원하는 스타일을 선택하면 해당 자막 블록만 지정된 스타일로 표시됩니다.



스트림 정보 대화 상자에서 Show on Output을 Off로 선택하면 자막이 출력 그룹 상자에 표시되지 않습니다.

### 4.3.2 자막에 이미지 넣기

자막에 이미지를 넣을 수 있습니다. 자막에 이미지를 넣으려면 먼저 도구 모음에서 **[B]** 단추를 눌러서 이미지 바꾸니 대화 상자를 여십시오.



**[Open]** 단추를 눌러서 원하는 이미지 파일을 불러오십시오. 이미지 파일을 제거하려면 **[Remove]** 단추를 누르십시오. 이미지 파일들을 정렬하려면 **[Sort]** 단추를 누르십시오.

그림 4.22: 이미지 바꾸니 대화 상자

이미지 바꾸니 대화 상자에 불러온 이미지 파일을 자막에 넣으려면 출력 그룹 상자에서 **[Overlay BG]** 단추를 누르십시오. 그러면 이미지 파일 목록이 나타납니다. 거기에서 원하는 이미지 파일을 선택하십시오.

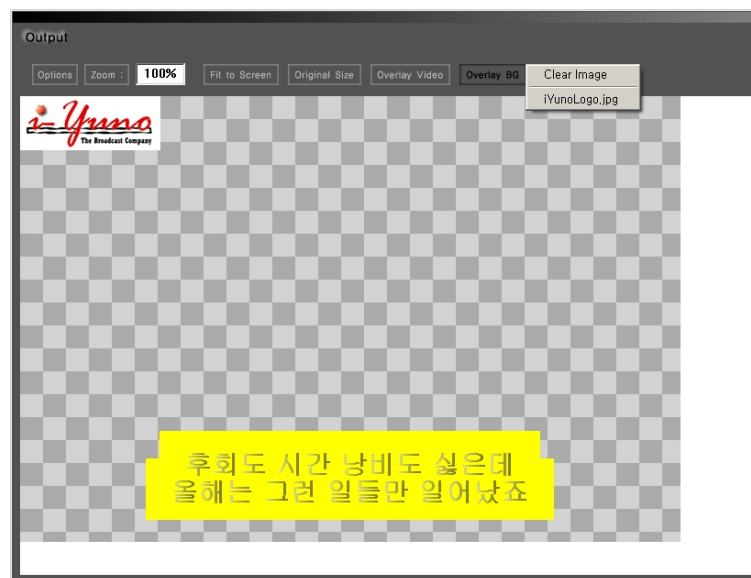
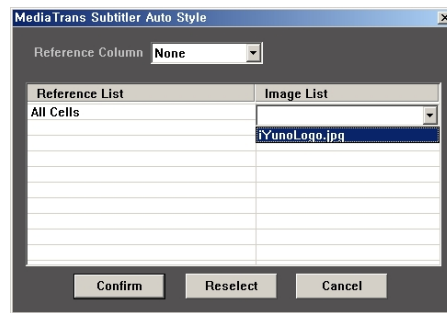
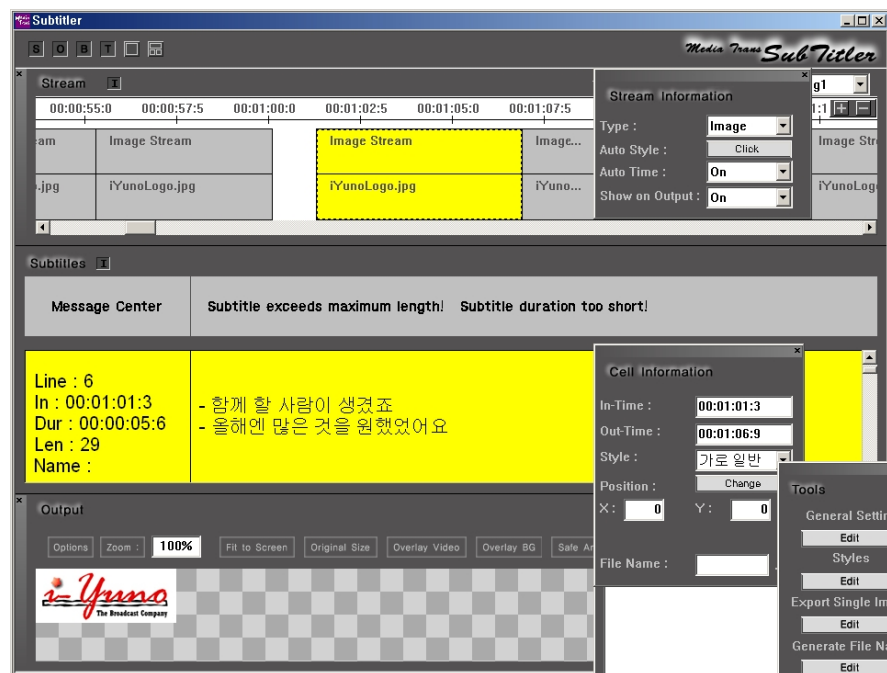


그림 4.23: 이미지가 들어간 자막

이미지를 아예 스타일로 지정하여 텍스트 대신 자막에 넣을 수도 있습니다.



이미지를 스타일로 지정하려면 스트림 정보 대화 상자에서 Type을 Image로 선택하십시오. 그러면 자막 스타일 대화 상자에서 이미지 바꾸기 대화 상자에 불러온 이미지 파일 목록이 표시됩니다. 여기에서 원하는 이미지 파일을 선택하십시오.



텍스트 스타일과 마찬가지로 이미지 스타일도 일부 자막 블록에만 적용할 수 있습니다.

### 4.3.3 자막 시간 검사하기

자막 시간(Caption Duration)이란 자막이 나타나는 시점부터 없어지는 시점까지를 말합니다. 자막 시간이 너무 짧으면 시청자가 자막을 다 읽기도 전에 자막이 없어질 것입니다. 자막 시간이 부적절하면 시청자가 자막을 편하게 읽을 수 있도록 자막 시간을 조정해 주어야 합니다.

스트림 정보 대화 상자에서 Auto Time을 On으로 선택하면 자막 시간이 부적절한 경우에 권장 자막 시간을 해당 자막 블록 위에 화살표로 보여줍니다. 이를 자막 시간 검사라고 합니다.



그림 4.24: 자막 시간

자막 시간을 검사하려면 읽는 속도를 먼저 설정해야 합니다. 읽는 속도를 일반 설정 대화 상자에서 설정할 수 있습니다. 일반 설정 대화 상자를 띄우려면 도구 모음 대화 상자에서 General Setting의 [Edit] 단추를 누르십시오.

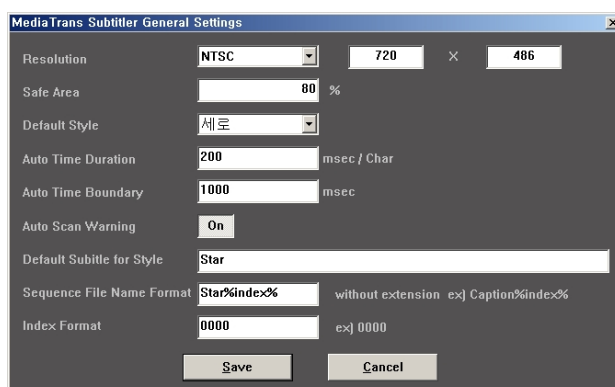


그림 4.25: 일반 설정 대화 상자

Auto Time Duration에 읽는 속도를 설정하십시오. 단위는 글자당 1000 분의 1 초(msec/char)입니다. Auto Time Boundary는 자막 시간 검사에서 검사 기준의 오차 범위를 나타냅니다.

자막 시간이 부적절하면 자막 그룹 상자에 경고 메시지가 표시됩니다. 그림 4.26은 Subtitle duration too short이라는 메시지로 자막 시간이 부적절함을 경고합니다.



그림 4.26: 경고 메시지

경고 메시지가 나오면 해당 자막을 편집하여 자막 시간을 조정하십시오.

## 4.4 자막 편집하기

자막 그룹 상자는 자막 블록별로 자막 정보를 상세히 보여 줍니다.

자막을 수정하려면 자막 란에서 왼쪽 마우스 단추를 누르십시오. 그러면 자막 편집이 가능해집니다.

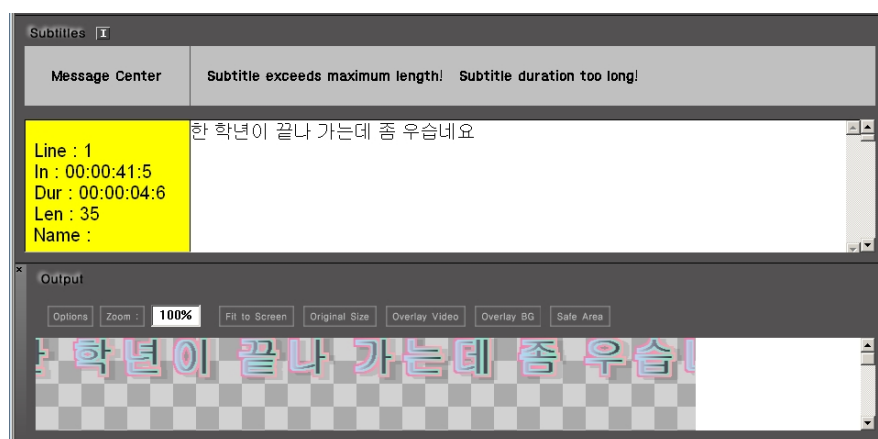


그림 4.27: 한 줄 자막

자막을 두 줄로 만들려면 줄을 나눌 글자 앞에서 Ctrl + Enter 키를 누르십시오. 또는 셀 그룹 상자에서처럼 | 키(Shift + ⌘)를 누르십시오.

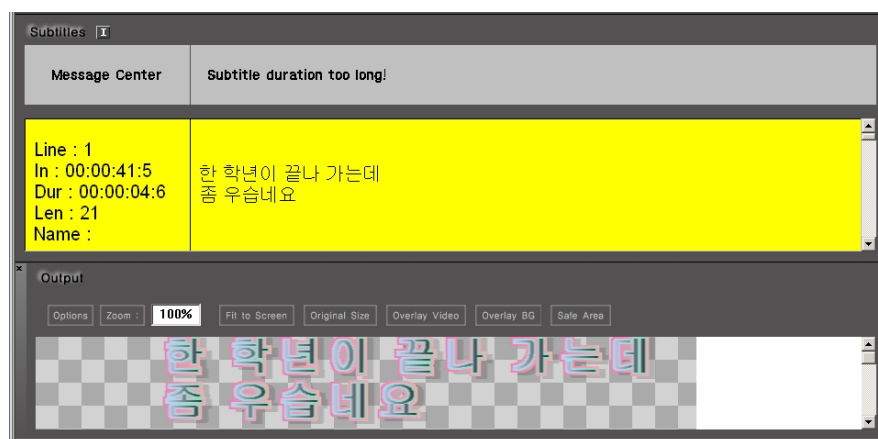
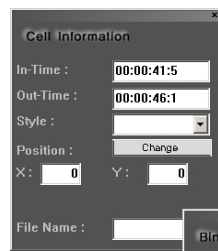


그림 4.28: 두 줄 자막

셀 그룹 상자에서 자막을 입력하는 방법을 보려면 13 쪽 3.3.1 절을 참조하십시오.

상영 자막의 위치를 셀 정보 대화 상자에서 바꾸는 것이 가능합니다. 셀 정보 대화 상자를 띄우려면 자막 그룹 상자의 왼쪽 상단에 있는 [1] 단추를 누르십시오.



상영 자막의 위치를 바꾸려면 Position의 **Change** 단추를 누르십시오. 그리고 출력 그룹 상자에서 상영 자막을 마우스로 잡아서 원하는 위치로 옮기십시오. 또는 X 란과 Y 란에 원하는 위치의 좌표를 입력하십시오. 그리고 **Change** 단추를 다시 눌러서 자막의 위치를 고정하십시오.

그림 4.29: 셀 정보 대화 상자

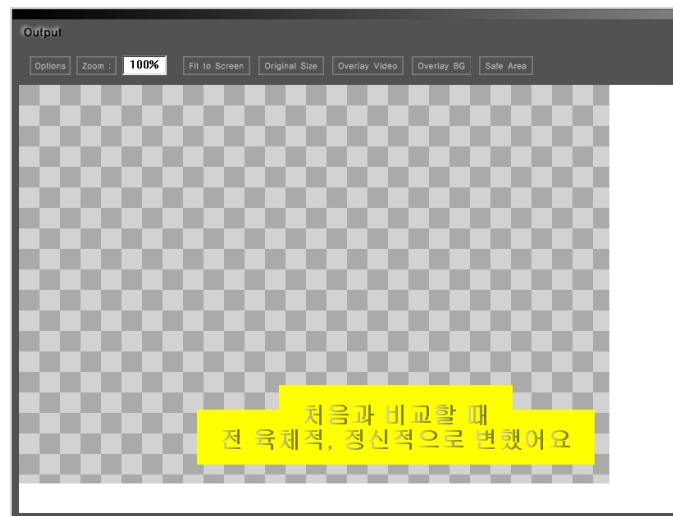


그림 4.30: 자막 위치를 바꾸기 전

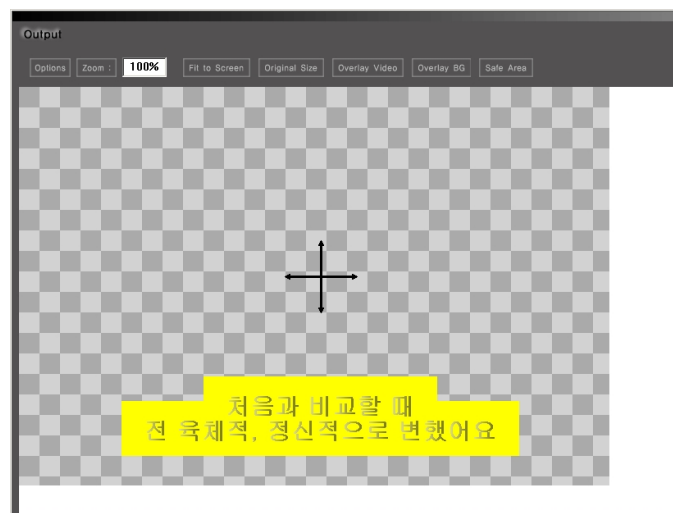


그림 4.31: 자막 위치를 바꾼 후

자막 줄별로 스타일을 지정하는 것이 가능합니다. 자막 줄에 스타일을 지정하려면 먼저 마우스로 클릭해서 블록을 지정하십시오.

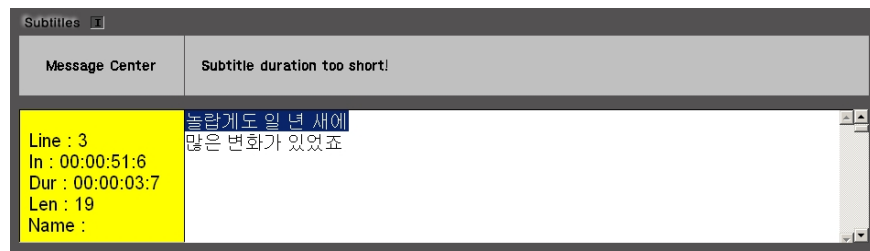
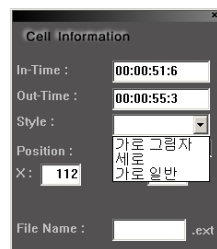


그림 4.32: 자막 줄 블록



자막 줄 블록에서 스타일을 지정하려면 셀 정보 대화 상자의 Style 목록에서 원하는 스타일을 선택하십시오. 스타일에 대한 상세한 설명을 보려면 25 쪽 4.2 절을 참조하십시오. 스타일을 적용하는 방법을 보려면 31 쪽 4.3.1 절을 참조하십시오.

## 4.5 설정하기

해상도, 파일 형식, 기본 스타일 등을 설정하려면 도구 모음 대화 상자에서 General Setting의 **Edit** 단추를 누르십시오. 그러면 일반 설정 대화 상자가 나타납니다.

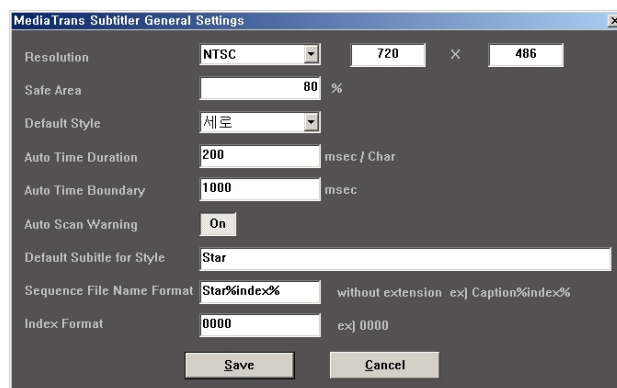


그림 4.33: 일반 설정 대화 상자

Safe Area에 전체 화면 대비 자막 화면의 넓이를 지정하십시오. 상영 기기의 특성에 따라 화면이 잘릴 수 있기 때문입니다. 예를 들면 텔레비전에 보이는 영역이 모니터에 보이는 영역보다 더 작습니다.

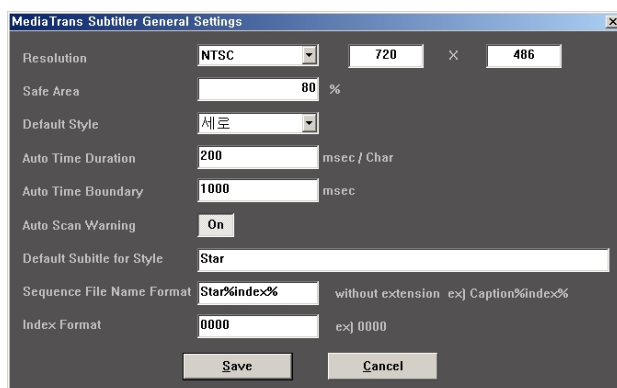
Auto Time Duration과 Auto Time Boundary에 대해서는 34 쪽 4.3.3 절을 참조하십시오.

자막 시간 등에 대한 경고 메시지가 표시되게 하려면 Auto Scan Warning을 On으로 설정하십시오. 자막 시간에 대한 설명을 보려면 34 쪽 4.3.3 절을 참조하십시오.

Sequence File Name Format과 Index Format에 대해서는 40 쪽 4.6 절을 참조하십시오.

## 4.6 스틸 이미지 만들기

편집 작업이 끝나면 자막을 TGA나 BMP 같은 스틸 이미지 파일로 만들어야 합니다. 하나의 자막 블록이 하나의 스틸 이미지로 저장됩니다. 스틸 이미지를 만들려면 먼저 각 자막 블록에 이름을 붙여줘야 합니다. 일반 설정 대화 상자에서 이름 형식을 지정할 수 있습니다.



Sequence File Name Format에 원하는 이름을 xxxx%index%의 형식으로 입력하십시오. %index%는 일련 번호를 나타냅니다. Index Format에 0000을 입력하면 xxxx에 네 자리 일련 번호가 붙은 이름이 생기게 됩니다.

각 자막 블록에 지정된 형식으로 이름을 붙이려면 도구 모음 대화 상자에서 Generate File Name의 **Edit** 단추를 누르십시오.

출력 파일을 만들려면 도구 모음 대화 상자에서 Export Single Image의 **Edit** 단추를 누르십시오.

그림 4.34는 첫 번째 자막 블록에 Star0000이라는 파일 이름이 붙여졌음을 보여줍니다.

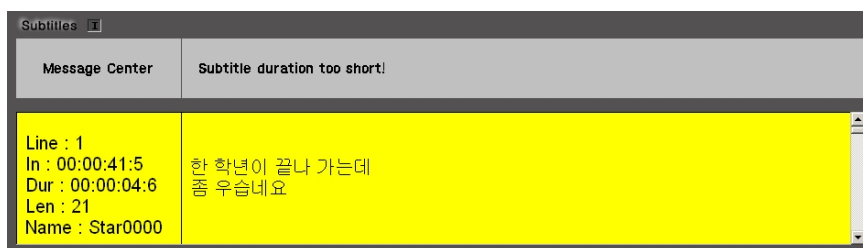


그림 4.34: 만들어진 스틸 이미지 파일 이름

파일 이름이 만들어지면 자막을 스틸 이미지로 저장할 수 있습니다. 모든 자막을 스틸 이미지로 저장하려면 도구 모음 대화 상자에서 Export Script/Image의 **Edit** 단추를 누르십시오. 그러면 스틸 이미지 출력 대화 상자가 나타납니다.



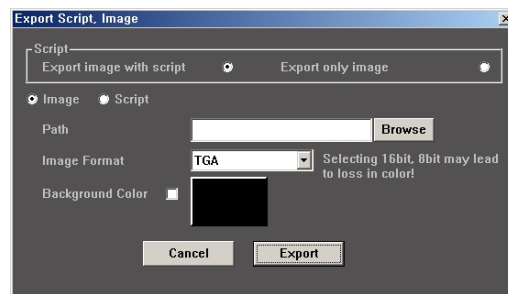


그림 4.35: 스틸 이미지 출력 대화 상자

스크립트(Script)는 비선형 편집 시스템을 위한 XML 파일을 가리킵니다. 스틸 이미지 파일과 스크립트 파일을 항상 함께 생성하는 것이 좋습니다.

Path에 저장할 위치를 지정하십시오.

이용 가능한 이미지 포맷은 TGA, PNG, TIFF, BMP 등입니다.

스틸 이미지에 배경 색을 입히려면 Background Color 확인란을 선택하고 색을 지정하십시오.

**Export** 단추를 누르면 스틸 이미지 파일과 스크립트 파일이 만들어집니다.

자막 편집이 이루어질 때마다 매번 모든 자막 블록을 다시 스틸 이미지로 저장해야 하는 것은 아닙니다. 변경된 자막 블록만 스틸 이미지로 저장할 수 있습니다. 한 자막 블록만 스틸 이미지로 저장하려면 도구 모음 대화 상자에서 Export Single Image의 **Edit** 단추를 누르십시오. 그러면 블록 이미지 출력 대화 상자가 나타납니다.

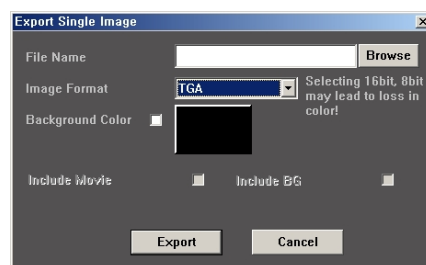


그림 4.36: 블록 이미지 출력 대화 상자

파일 이름을 바꾸어 저장하려면 File Name에 새 이름을 지정하십시오.

모든 작업이 끝나면 File > Save 메뉴를 눌러서 현재의 자막 파일을 저장하십시오. 저장 포맷은 IMTPRJ입니다. IMTPRJ 파일에는 자막 정보 뿐만 아니라 스타일 정보와 각종 설정 정보가 함께 저장됩니다.



## 부록 A

# 빠른 참조

Ctrl + Q:	프로그램 끝내기
Ctrl + N:	프로젝트 파일(imtprj) 새로 만들기
Ctrl + O:	프로젝트 파일 열기
Ctrl + S:	프로젝트 파일 저장하기
Ctrl + I:	자막 파일 가져오기
Ctrl + E:	자막 파일(imt) 내보내기
Ctrl + X:	텍스트 오려내기
Ctrl + C:	텍스트 복사하기
Ctrl + V:	오려내거나 복사한 텍스트 붙이기
Ctrl + Z:	직전 동작 되돌리기
Ctrl + A:	텍스트 모두 선택하기
F1:	동영상 재생하기, 일시 정지하기
F2:	타임 코드를 앞으로 당기기
F3:	타임 코드를 뒤로 밀기
F4:	선택된 타임 코드의 영상 보기
F5:	선택된 타임 코드부터 동영상 재생하기
F6:	현재의 동영상 재생 시각을 타임 코드로 만들기
F7:	텍스트 파일 가져오기
F8:	텍스트 파일 내보내기
Ctrl + [:	현재 시각에서 1 초 전의 동영상 보여주기

- Ctrl + ]: 현재 시각에서 1 초 후의 동영상 보여주기
- Ctrl + +: 셀 그룹 상자에서 타임 코드 행 삽입하기
- Ctrl + -: 셀 그룹 상자에서 타임 코드 행 삭제하기
- | (Shift + ₩): 셀 그룹 상자 또는 자막 그룹 상자에서 줄 나누기
- Ctrl + Enter: 자막 그룹 상자에서 줄 나누기

## 찾아보기

### 【기호】

—, 31  
 ▼, 16  
 ►, 15  
 +, 31  
 %index%, 40  
 ₩t, 19  
 1/100sec, 8  
 1/10sec, 8, 10  
 29.97drop, 8

### 【A】

ActiveSync, 2  
 Add/Replace, 25  
 Align, 25, 27  
 All-in-one 코덱, 8  
 Angle, 27  
 Anti Alias, 27  
 ASF, 7  
 Auto Scan Warning, 39  
 Auto Style, 31  
 Auto Time, 34  
 Auto Time Boundary, 35  
 Auto Time Duraton, 35  
 AVI, 7

### 【B】

B, 33  
 Background Color, 41  
 Beta Time, 8  
 BMP, 1, 41  
 Bold, 27  
 Border, 30

Bottom, 28

Box, 25, 29, 30

### 【C】

Caption Block, 22  
 Caption Duration, 34  
 Caption Length, 17  
 Caption Style, 31  
 Cell, 10  
 Change, 37  
 Change line order, 29  
 Check Length, 17  
 Click, 31  
 Codec, 8  
 Color2, 27  
 Column, 24  
 Ctrl + +, 11, 44  
 Ctrl + —, 11, 44  
 Ctrl + [, 43  
 Ctrl + ], 44  
 Ctrl + A, 43  
 Ctrl + C, 43  
 Ctrl + E, 43  
 Ctrl + Enter, 36, 44  
 Ctrl + I, 43  
 Ctrl + N, 43  
 Ctrl + O, 43  
 Ctrl + Q, 43  
 Ctrl + S, 43  
 Ctrl + V, 43  
 Ctrl + X, 43  
 Ctrl + Z, 43

**[D]**

Distance, 27  
DotNet Frameworks, 4  
DotNetFX, 4  
Dual Monitor, 22

**[E]**

Edit, 25, 35, 39–41  
Export, 19, 41  
Export Script/Image, 40  
Export Single Image, 40, 41  
Export Tracks, 18

**[F]**

F1, 9, 24, 43  
F2, 10, 43  
F3, 10, 43  
F4, 10, 43  
F5, 10, 43  
F6, 9, 43  
F7, 43  
F8, 43  
File, 18, 41  
File Name, 41  
Fit Box to, 30  
Font, 16, 25, 26  
Font Aspect, 28  
Font Color, 27  
Frame, 8

**[G]**

General Setting, 35, 39  
Generate File Name, 40  
Gradation, 25, 27

**[H]**

HASP USB 키락, 3  
HASP 드라이버, 4  
HASPDist\_1, 4  
HD, 1  
Highlight, 15  
Horizontal Alignment, 28  
Horizontal Offset, 28

**[I]**

I, 31, 36  
Image, 34  
IME 입력기, 13  
Import, 20  
Import Tracks, 18  
IMT, 1, 18  
IMTPRJ, 1, 41  
IMTSTL, 26  
Index Format, 40  
Italic, 27

**[K]**

Keylock, 3

**[L]**

Lang1, 13  
Lang2, 13  
Left, 28  
Line, 30  
Line Alignment, 28  
Load to DB, 26

**[M]**

MediaTrans Pro 2.0, 4  
Memo, 15  
Menu Bar, 21  
MID, 7  
Middle, 28  
Monitor, 16  
Movie, 7  
MPEG-1, 7  
MPG, 7  
msec/char, 35

**[N]**

Name, 25  
No. of Lines, 15  
Non-linear Editing, 1  
Notepad Edit, 16, 19  
NTSC, 1, 8

**[O]**

O, 23

Off, 33  
OK, 8  
On, 34  
Open, 7, 18, 33  
Order By Time, 11  
Orientation Time, 8  
Output, 22  
Overlay BG, 33

## **[P]**

PAL, 1, 8  
Paragraph, 30  
Path, 41  
Pixel, 26  
Plug-in Module, 4  
PNG, 1, 41  
Point, 26  
Position, 37  
Preference, 10

## **[R]**

Reference Column, 31  
Remove, 33  
Right, 28

## **[S]**

S, 23  
Safe Area, 39  
Save, 18, 41  
Save a style file, 26  
Script, 41  
SECAM, 1  
Secondary Outline, 27  
Seperator, 19  
Sequence File Name Format, 40  
Setup, 10, 14, 16, 17  
Shadow, 27  
Show on Output, 33  
Size, 27  
Sort, 33  
Space between character, 28  
Space between lines, 28  
Still Image, 24

Stream, 22  
Style, 38  
Style List, 31  
Styles, 25  
Subtitle, 16  
Subtitler, 21  
Subtitles, 22

## **[T]**

T, 25  
Tertiary Outline, 27  
Text, 19, 20, 32  
TGA, 1, 24, 40, 41  
TIFF, 1, 41  
Time, 10  
Time Code, 9  
Time Format, 8, 10  
Time Step, 10  
Tool Bar, 22  
Tools, 11  
Top, 28  
Transparency, 27  
TXT, 19  
Type, 32

## **[U]**

Underline, 27  
Unicode, 1, 13  
Unload from DB, 26  
USB 포트, 3, 4  
User Shortcut, 10, 14, 17  
UTF-8, 20

## **[V]**

Vertical Alignment, 28  
Vertical Offset, 28  
Vertical Script, 29

## **[W]**

Windows Media Player, 7  
WMV, 7

## **[X]**

X, 28, 37

XML, 1, 41

## 【Y】

Y, 28, 37

## 【가】

경고 메시지, 35

구분자, 19

그래데이션, 25, 27

그래데이션 설정 대화 상자, 27

글자 장평, 27

기본 설정 그룹 상자, 10

## 【다】

단축 키 설정 대화 상자, 14, 17

닷넷 프레임웍스, 4

도구 그룹 상자, 11

도구 모음, 22

도구 모음 대화 상자, 25, 35

동영상, 7

동영상 포맷, 7

듀얼 모니터, 22

디스플레이 표준, 1

## 【라】

리퀴드 크롬, 1

## 【마】

메뉴 모음, 21

메모 셀, 15

문단, 30

## 【바】

바탕 상자, 29

배경 색, 41

번역자 프로그램, 21

베타 타임, 8

블록 이미지 출력 대화 상자, 41

비선형 편집, 1

## 【사】

상영 자막, 23

색 설정 대화 상자, 16

설치 시디, 3

설치 패키지, 3

셀, 10

셀 정보 대화 상자, 36, 38

수직 정렬, 28

수평 정렬, 28

스크립트, 41

스타일 목록 상자, 32

스타일 파일, 26

스타일 편집 대화 상자, 25

스트림 그룹 상자, 22, 31

스트림 정보 대화 상자, 31

스틸 이미지, 1, 24

스틸 이미지 출력 대화 상자, 40

스틸 이미지 파일, 40

시:분:초:  $\frac{1}{100}$ 초, 8

시:분:초:  $\frac{1}{10}$ 초, 8

시:분:초:  $\frac{1}{29,97}$ 초, 8

시간 형식, 8

## 【아】

액티브싱크, 2

오리엔테이션 타임, 8

오리엔테이션 타임 입력 상자, 8

완료, 6

원시 영상물, 8

윈도우즈 미디어 플레이어, 7

유니코드, 1, 13, 20

이름 형식, 40

이미지 바구니 대화 상자, 33, 34

이미지 스타일, 34

이미지 포맷, 41

인코딩, 20

일반 설정 대화 상자, 35, 39

읽는 속도, 35

## 【자】

자간, 27

자동 스타일, 32

자막 그룹 상자, 15, 22, 35

자막 란, 36

자막 블록, 22

자막 설정 대화 상자, 16



자막 스타일, 31  
자막 스타일 대화 상자, 31  
자막 시간, 34  
자막 시간 검사, 34  
자막 창, 21, 22  
정렬, 27  
좌표, 37

### 【차】

출력 그룹 상자, 22, 23, 33

### 【타】

타임 스텝, 10  
타임 코드, 9  
타임 코드 정렬, 12  
탭, 19, 27  
텍스트 그룹 상자, 19  
텍스트 저장 대화 상자, 19  
텍스트 파일, 19  
투명도, 27

### 【파】

파이널컷 프로, 1  
파일 지정 대화 상자, 18  
편집자 프로그램, 21  
포인트, 26  
프레임, 8  
프리미어 프로, 1  
플러그인 모듈, 4  
픽셀, 26

### 【하】

하이라이트, 15  
행간, 27

Copyright © 2005, (주)아이유노글로벌

---

서울특별시 강남구 신사동 517-29 번지 보리빌딩 3 층

☎ 02-516-6747

☎ 02-512-5865

<http://www.iyuno.com>